

บทสรุปผู้บริหาร

มหาวิทยาลัยเทคโนโลยีราชมงคลธัญบุรี

สถาบันวิจัยและพัฒนา

ประจำปีการศึกษา 2552

ประวัติหน่วยงาน

เดิมสถาบันวิจัยและพัฒนา มหาวิทยาลัยเทคโนโลยีราชมงคลธัญบุรี จัดตั้งขึ้นเป็นหน่วยงานภายใน เพื่อทำหน้าที่ประสานและสนับสนุนการดำเนินงานวิจัยและสิ่งประดิษฐ์ มาตั้งแต่วันที่ 9 มิถุนายน 2539 โดยมีสำนักงานชั่วคราว ตั้งอยู่ที่อาคาร 2 ชั้น 1 ภายในสถาบันเทคโนโลยีราชมงคล ปัจจุบันคือ มหาวิทยาลัยเทคโนโลยีราชมงคลพระนคร (วิทยาเขตเทเวศร์) ถนนสามเสน เขตดุสิต กรุงเทพฯ ซึ่งการดำเนินงานในระยะแรกได้รับจัดสรรงบประมาณจากกองการเจ้าหน้าที่ และครุภัณฑ์สำนักงานส่วนใหญ่ยืมจากโครงการเงินกู้ธนาคารโลก

ต่อมาสถาบันวิจัยและพัฒนา ได้รับมอบหมายให้วางแผนการดำเนินงาน พร้อมทั้งจัดทำคำเสนอของบประมาณเพื่อใช้ดำเนินการตามแผนงาน ตลอดจนการบริหารงานวิจัยของสถาบันฯ เพิ่มเติม เช่น การตรวจวิเคราะห์และให้คำแนะนำการเขียนข้อเสนอโครงการวิจัย การยกย่องระเบียบที่เกี่ยวข้องกับงานวิจัย การใช้ประโยชน์จากทรัพย์สินทางปัญญา และยังเป็นผู้ประสานในการเผยแพร่ผลงานวิจัยสิ่งประดิษฐ์ ของสถาบันฯ ทั้งในประเทศและต่างประเทศจนเป็นที่รู้จักอย่างแพร่หลาย

ในปี พ.ศ. 2545 สถาบันวิจัยและพัฒนา ได้ย้ายสำนักงานมาตั้งอยู่ ณ อาคารสถาบันวิจัยและพัฒนา ศูนย์กลางสถาบันเทคโนโลยีราชมงคล ตำบลคลองหก อำเภอธัญบุรี จังหวัดปทุมธานี หลังจากสถาบันเทคโนโลยีราชมงคลได้รับพระราชทานโปรดเกล้าให้เปลี่ยนเป็น มหาวิทยาลัยเทคโนโลยีราชมงคล สถาบันวิจัยและพัฒนาได้รับประกาศจัดตั้งให้เป็นหน่วยงานหนึ่งภายใต้โครงสร้างการจัดตั้งมหาวิทยาลัยฯ

ปัจจุบัน สถาบันวิจัยและพัฒนา แบ่งกลุ่มงานตามโครงสร้างการบริหารออกเป็น 3 กลุ่มงานคือ กลุ่มงานสำนักงานผู้อำนวยการ กลุ่มงานวิชาการ กลุ่มงานบริการและเผยแพร่งานวิจัย โดยมีรองศาสตราจารย์ ดร.อัญชลี สงวนพงษ์ เป็นผู้อำนวยการสถาบันวิจัยและพัฒนา ผู้ช่วยศาสตราจารย์ ดร.ณัฐวรรณ กุปพิทยานันท์ เป็นรองผู้อำนวยการฝ่ายวิชาการ ผู้ช่วยศาสตราจารย์วาสนา เจริญวิเชียรฉาย เป็นรองผู้อำนวยการฝ่ายบริการและเผยแพร่งานวิจัย และ ดร.สิงห์โต สกุลเขมฤทัย เป็นรองผู้อำนวยการฝ่ายบริหาร และมีบุคลากรสายสนับสนุนจำนวน 4 คน พนักงานมหาวิทยาลัยจำนวน 3 คน และลูกจ้างชั่วคราวจำนวน 5 คน

ปรัชญา

ราชมงคลก้าวไกล งานวิจัยก้าวหน้า

วิสัยทัศน์

เป็นหน่วยงานที่มุ่งส่งเสริมการผลิตงานวิจัย สิ่งประดิษฐ์ นวัตกรรม และงานสร้างสรรค์ที่เป็นที่ยอมรับในระดับชาติหรือนานาชาติ สู่ภาคการผลิตและบริการบนพื้นฐานวิทยาศาสตร์และเทคโนโลยี

พันธกิจ

1. กำหนดนโยบายและแนวทางการวิจัยให้สอดคล้องกับศักยภาพของมหาวิทยาลัย
2. ส่งเสริมและสนับสนุนงานวิจัย สิ่งประดิษฐ์ นวัตกรรม และงานสร้างสรรค์เพิ่มขึ้น โดยเฉพาะเน้นด้านวิทยาศาสตร์และเทคโนโลยี
3. สนับสนุนการเผยแพร่ผลงานวิจัย สิ่งประดิษฐ์ นวัตกรรม และงานสร้างสรรค์ ทั้งในและต่างประเทศ
4. จัดหาแหล่งทุนและงบประมาณงานวิจัย
5. รวบรวมข้อมูลสารสนเทศเกี่ยวกับงานวิจัย สิ่งประดิษฐ์ นวัตกรรม และงานสร้างสรรค์ของมหาวิทยาลัย

ผลการประเมินตนเอง

องค์ประกอบที่ 1 ปรัชญา ปณิธาน วัตถุประสงค์ และแผนการดำเนินการ

สถาบันวิจัยและพัฒนา มีการกำหนดปรัชญาหรือปณิธาน ตลอดจนมีกระบวนการพัฒนากลยุทธ์ แผนดำเนินงานและมีการกำหนดตัวบ่งชี้เพื่อวัดความสำเร็จของการดำเนินงานตามแผนให้ครบทุกภารกิจโดยดำเนินการได้ระดับคะแนน 3 และสามารถดำเนินการตามเป้าหมายของตัวบ่งชี้ของการปฏิบัติงานที่กำหนดไว้ คิดเป็นร้อยละ 66.67 ได้ระดับคะแนน 1

คะแนนเฉลี่ยองค์ประกอบที่ 1 เท่ากับ 2.00

จุดเด่น

1. มีการจัดทำ SWOT analysis ของหน่วยงาน มีการพัฒนากลยุทธ์ของหน่วยงานที่สอดคล้องกับยุทธศาสตร์มหาวิทยาลัยและยุทธศาสตร์ชาติ มีการวิเคราะห์ความเชื่อมโยงของยุทธศาสตร์
2. มีการกำหนดอัตลักษณ์ของหน่วยงาน (S: smile and smart service, M: modernized atmosphere, I: innovative creation, L: learning organization, E: ethical management)
3. ผู้บริหารมีภาวะผู้นำสูง มีความรอบรู้ด้านการบริหารงานวิจัย ทีมบริหารมีความเป็นหนึ่งเดียว จึงมีแนวทางการดำเนินงานที่ชัดเจนและเป็นไปในทิศทางเดียวกัน

จุดที่ควรพัฒนา

- ตัวบ่งชี้ของแผนปฏิบัติงานประจำปีที่บรรลุเป้าหมายยังอยู่ในเกณฑ์ต่ำ (ร้อยละ 66.67) ในระดับคะแนน 1 อย่างไรก็ตาม มีข้อสังเกตว่า ตัวบ่งชี้ที่ไม่บรรลุส่วนใหญ่ไม่ได้อยู่ภายใต้การกำกับดูแลของสถาบันฯ โดยตรง เช่น ร้อยละของโครงการวิจัยที่แล้วเสร็จภายในระยะเวลาที่กำหนด (ซึ่งน่าจะเป็นตัวบ่งชี้ของคณะวิชาต้นสังกัดของนักวิจัย เพื่อกระตุ้นให้เกิดการกำกับดูแลโดยตรง)

ข้อเสนอแนะเพื่อการพัฒนา

- ควรเลือกกำหนดตัวบ่งชี้ของแผนปฏิบัติงานประจำปีให้เป็นไปตามบริบทและภารกิจของสถาบันวิจัยและพัฒนา เพื่อสามารถสะท้อนผลการปฏิบัติงานอย่างแท้จริง ส่วนภารกิจด้านการรวบรวมข้อมูล (ผลการดำเนินงานระดับมหาวิทยาลัย) นั้นอาจมอบหมายให้สถาบันฯ ดำเนินการได้แต่ไม่ควรกำหนดเป็นตัวบ่งชี้ของสถาบันฯ

องค์ประกอบที่ 5 การบริการวิชาการแก่สังคม

สถาบันวิจัยและพัฒนา มีระบบและกลไกในการบริการทางวิชาการแก่สังคมตามเป้าหมายของ หน่วยงาน ได้ระดับคะแนน 2 โดยในปีการศึกษา 2552 มีกิจกรรมหรือโครงการบริการวิชาการและวิชาชีพที่ตอบสนองความต้องการพัฒนาและเสริมสร้างความเข้มแข็งของสังคม ชุมชน ประเทศชาติและนานาชาติ 3 กิจกรรม/โครงการ หรือคิดเป็นร้อยละ 25 ต่อจำนวนบุคลากรประจำสายสนับสนุน ได้ระดับคะแนน 2 ผู้รับบริการมีระดับความพึงพอใจในการให้บริการคิดเป็นร้อยละ 85.65 ได้ระดับคะแนน 3

คะแนนเฉลี่ยองค์ประกอบที่ 5 เท่ากับ 2.33

จุดเด่น

- สถาบันฯ เป็นหน่วยงานที่ส่งเสริมงานวิจัย สิ่งประดิษฐ์ นวัตกรรม และงานสร้างสรรค์ ซึ่งมีบุคลากรสายวิชาการ 4 คน และสายสนับสนุน 12 คน แต่สามารถจัดทำโครงการบริการวิชาการที่ตอบสนองความต้องการของสังคม และชุมชนได้อย่างดี
- มหาวิทยาลัยมีผลงานบริการวิชาการที่โดดเด่นและนำไปใช้ในเชิงพาณิชย์ได้ โดยเฉพาะผลงานด้านวิทยาศาสตร์และเทคโนโลยี เช่น พลังงานทดแทน พลังงานชีวมวล วัสดุศาสตร์ พอลิเมอร์

ข้อเสนอแนะเพื่อการพัฒนา

1. ควรของบประมาณโครงการบริการวิชาการเพิ่ม หรือรับบริการทางวิชาการจากบุคคลหรือหน่วยงานภายนอก
2. ควรนำผลการประเมินไปปรับปรุงการให้บริการวิชาการในครั้งต่อไปอย่างเป็นรูปธรรม
3. ควรจัดทำแผนเชื่อมโยงและบูรณาการการบริการวิชาการกับงานวิจัย

-
-
4. ควรประสานกับกองนโยบายและแผน เพื่อจัดทำโครงการให้สอดคล้องกับผลสำรวจความต้องการของชุมชน และงบประมาณที่ได้รับจัดสรรนั้นสอดคล้องกับ โครงการ/กิจกรรมที่แต่ละหน่วยงานได้วางแผนและกำหนดเป้าหมายไว้
 5. ควรมีเครือข่ายวิทยากรสำหรับให้บริการวิชาการให้หลากหลายสาขา

องค์ประกอบที่ 7 การบริหารและการจัดการ

สถาบันวิจัยและพัฒนา มีคณะกรรมการบริหารของหน่วยงาน โดยใช้หลักธรรมาภิบาลในการบริหารจัดการและสามารถผลักดันมหาวิทยาลัยฯ ให้แข่งขันได้ในระดับสากล ดำเนินการได้ระดับคะแนน 3 ภาวะผู้นำของผู้บริหารทุกระดับ ดำเนินการได้ระดับคะแนน 3 มีการพัฒนาคณะ/มหาวิทยาลัยฯ สู่องค์การเรียนรู้ ดำเนินการได้ระดับคะแนน 1 มีระบบและกลไกในการบริหารทรัพยากรบุคคลเพื่อพัฒนาและธำรงรักษาไว้ให้บุคลากรมีคุณภาพและประสิทธิภาพ ดำเนินการได้ระดับคะแนน 3 โดยมีศักยภาพของระบบฐานข้อมูลเพื่อการบริหาร การเรียนการสอนและการวิจัย ดำเนินการได้ระดับคะแนน 3 มีการเปิดโอกาสให้บุคคลภายนอกเข้ามามีส่วนร่วมในการพัฒนาคณะ/มหาวิทยาลัยฯ โดยสามารถดำเนินการได้ระดับคะแนน 2 มีการนำระบบบริหารความเสี่ยงมาใช้ในกระบวนการบริหารการศึกษา ดำเนินการได้ระดับคะแนน 3 โดยมีการถ่ายทอดตัวบ่งชี้และเป้าหมายระดับคณะ/มหาวิทยาลัยฯ สู่ระดับบุคคล โดยสามารถดำเนินการได้ระดับคะแนน 3

คะแนนเฉลี่ยองค์ประกอบที่ 7 เท่ากับ 2.63

จุดเด่น

1. ผู้บริหารหน่วยงานสามารถใช้ความรู้ ความสามารถ และพลังในการขับเคลื่อนสถาบันไปในทิศทางนโยบายของมหาวิทยาลัยฯ ได้อย่างดี ทั้งที่มีบุคลากรน้อย
2. มีการพัฒนาระบบฐานข้อมูลการวิจัยของมหาวิทยาลัยฯ อย่างต่อเนื่อง

จุดที่ควรพัฒนา

- ข้อมูลงบประมาณจากหน่วยงานภายนอกและงบประมาณเงินรายได้ที่ให้ทุนวิจัยแก่นักวิจัยของมหาวิทยาลัยฯ ยังรวบรวมได้ไม่ครบถ้วน ซึ่งตามความเป็นจริง สถาบันฯ ควรเป็นศูนย์กลางในการรวบรวมข้อมูลจากทุกฝ่ายเพื่อให้ข้อมูลมีความสมบูรณ์

ข้อเสนอแนะเพื่อการพัฒนา

- ที่ปรึกษาภาคเอกชนที่สถาบันฯ ควรมีตามตัวบ่งชี้ที่ 7.6 นั้น สามารถใช้ที่ปรึกษามหาวิทยาลัยฯ ซึ่งปัจจุบันมีประมาณ 10 ท่าน โดยเชิญท่านที่เชี่ยวชาญด้านที่เกี่ยวข้อง เพื่อให้คำแนะนำและเข้าร่วมประชุมได้

องค์ประกอบที่ 8 การเงินและงบประมาณ

สถาบันวิจัยและพัฒนา มีระบบและกลไกในการจัดสรร การวิเคราะห์ค่าใช้จ่าย การตรวจสอบการเงิน และงบประมาณอย่างมีประสิทธิภาพ โดยดำเนินการได้ระดับระดับคะแนน 3 มีการใช้ทรัพยากรภายในและภายนอกคณะ/มหาวิทยาลัยฯ ร่วมกัน ดำเนินการได้ระดับคะแนน 1

คะแนนเฉลี่ยองค์ประกอบที่ 8 เท่ากับ 2.00

จุดเด่น

- ผู้บริหารให้ความสำคัญในการบริหารการเงิน โดยมีการจัดทำแผนการใช้จ่ายเงิน มีการควบคุมการรับ จ่าย และสรุปผลทุกไตรมาส พร้อมทั้งนำเสนอคณะกรรมการบริหารทราบและติดตามการใช้งบประมาณ

จุดที่ควรพัฒนา

- ควรวิเคราะห์ความต้องการใช้ทรัพยากรร่วมกันระหว่างงานภายใน/ภายนอก และจัดแผนการใช้ทรัพยากรร่วมกัน

ข้อเสนอแนะ

- ควรวิเคราะห์ค่าใช้จ่ายและสถานะทางการเงินให้ละเอียดยิ่งขึ้น เพื่อหาสาเหตุของการที่ยอดเบิกจ่ายน้อยกว่าเป้าหมายตามที่กำหนดไว้ในแผน หรือการบรรลุเป้าหมายของโครงการ/กิจกรรม (ซึ่งสถาบันฯ ใช้เปรียบเทียบ 2 ปีงบประมาณเท่านั้น)

องค์ประกอบที่ 9 ระบบและกลไกการประกันคุณภาพ

สถาบันวิจัยและพัฒนา มีระบบและกลไกการประกันคุณภาพภายในที่เป็นส่วนหนึ่งของกระบวนการบริหารการศึกษา ดำเนินการได้ระดับคะแนน 3 การประกันคุณภาพการศึกษาภายในของคณะ/มหาวิทยาลัยฯ มีระดับความสำเร็จในระดับคะแนน 3

คะแนนเฉลี่ยองค์ประกอบที่ 9 เท่ากับ 3.00

จุดเด่น

- มีระบบและกลไกการประกันคุณภาพภายในทั่วทั้งมหาวิทยาลัย มีฐานข้อมูลด้านการประกันคุณภาพของมหาวิทยาลัย
- มีการนำข้อเสนอแนะจากปีก่อนมาแก้ไขปรับปรุงตามวงรอบการดำเนินงาน

จุดที่ควรพัฒนา

-

องค์ประกอบที่ 12 อัตลักษณ์ของสถาบันวิจัยและพัฒนา

สถาบันวิจัยและพัฒนา มีระดับความสำเร็จของการให้บริการที่สอดคล้องกับความต้องการของผู้รับบริการ โดยสามารถดำเนินการได้ระดับคะแนน 3 มีระดับความพึงพอใจของผู้รับบริการคิดเป็นร้อยละ 82.74 ได้ระดับคะแนน 2 มีระบบและกลไกสนับสนุนบุคลากรของมหาวิทยาลัยในการทำวิจัยดำเนินการได้ระดับคะแนน 3 มีโครงการหรือกิจกรรมที่สนับสนุนการเผยแพร่งานวิจัย ดำเนินการได้ระดับคะแนน 3 มีระบบฐานข้อมูลงานวิจัยเพื่อการตัดสินใจในการบริหารจัดการ ได้ระดับคะแนน 3

คะแนนเฉลี่ยองค์ประกอบที่ 12 เท่ากับ 2.80

จุดเด่น

1. มีระบบและกลไกสนับสนุนการทำงานวิจัยและการพัฒนาศักยภาพของนักวิจัย
2. มีฐานข้อมูลด้านการวิจัยที่บุคลากรภายในมหาวิทยาลัยและบุคคลภายนอกสามารถเข้าถึงและใช้ประโยชน์ได้
3. มีการกำหนดหัวข้อหรือ platform การวิจัย ซึ่งน่าจะพัฒนาเป็น Center of Excellence ได้ในอนาคต
4. มหาวิทยาลัยมีวารสารวิชาการ ที่ปรากฏในฐาน Thai Citation Index (TCI) (วารสารวิจัย ม.เทคโนโลยีราชมงคลธัญบุรี)
5. มหาวิทยาลัยมีนักวิจัยที่ได้รับรางวัลระดับชาติ/นานาชาติจำนวนมาก (17 รางวัล) เช่น Seoul International Invention Fair 2009, Korea International Women's Invention Exposition 2009, เมธีส่งเสริมนวัตกรรม, รางวัลนักเทคโนโลยีรุ่นใหม่

ข้อเสนอแนะเพื่อการพัฒนา

1. จัดโครงการ/กิจกรรมเพื่อกระตุ้นการตีพิมพ์เผยแพร่ผลงานวิจัย ทั้งในระดับชาติและนานาชาติ เช่น เทคนิคการนำเสนอผลงาน เทคนิคการเขียนผลงานวิชาการ/การจัดทำนิพนธ์ต้นฉบับ (ทั้งภาษาไทยและภาษาอังกฤษ) รวมทั้งอาจพิจารณาใช้มาตรการกระตุ้นการตีพิมพ์ เช่น กำหนดให้ผู้วิจัยส่ง Manuscript แทนรายงานฉบับสมบูรณ์, การสนับสนุนทุนค่าตีพิมพ์ผลงานวิจัยในวารสารระดับสากล โดยดูหลักฐานจาก Reprint หรือเอกสารตอบรับจากวารสาร
2. ฐานข้อมูลด้านการวิจัยควรได้รับการปรับปรุงเพิ่มเติมในเชิงคุณภาพ เพื่อให้เป็นประโยชน์ยิ่งขึ้น เช่น เพิ่มข้อมูลการอ้างอิง (Citation) ของผลงานวิจัยที่ตีพิมพ์, การแสดงข้อมูลเชิงเปรียบเทียบเป็นรายปีของ จำนวนโครงการวิจัยที่ได้รับจัดสรรทุน - จำนวนโครงการวิจัยที่จบโครงการตามเวลา - จำนวนโครงการวิจัยที่ขยายเวลา - จำนวนโครงการวิจัยที่ได้รับการตีพิมพ์ระดับชาติ/นานาชาติ ทั้งนี้เพื่อให้เห็นภาพรวมของกระบวนการและผลผลิตงานวิจัยที่ชัดเจนในระดับมหาวิทยาลัย การพัฒนาฐานข้อมูลดังกล่าวนี้อาจทำร่วมกับสำนักวิทยบริการและเทคโนโลยีสารสนเทศ

ข้อเสนอแนะในภาพรวม

1. ควรสร้างระบบการจัดการความรู้ ทั้งภายในสถาบันฯ และในระดับมหาวิทยาลัย อย่างเป็นรูปธรรม โดยเฉพาะองค์ความรู้จากการบริการวิชาการและการวิจัย สนับสนุนการจัดกิจกรรมที่เอื้อต่อการจัดการความรู้ เช่น Journal club, Research lunch
2. เนื่องจากสถาบันวิจัยและพัฒนาจัดเป็นหน่วยงานที่มีโครงสร้างและภารกิจเฉพาะตัว กล่าวคือ เป็นหน่วยประสานงานด้านการวิจัยของคณะวิชาทั่วทั้งมหาวิทยาลัย จึงควรมีการพัฒนาตัวบ่งชี้เฉพาะตามรายองค์ประกอบคุณภาพ ที่มีความสอดคล้องกับภารกิจหลักของสถาบันฯ (ดังเช่น องค์ประกอบที่ 12 อุตสาหกรรมของสถาบันวิจัยและพัฒนา) ให้มากยิ่งขึ้น ทั้งนี้เพื่อให้ผลการประเมินเป็นภาพสะท้อนที่ชัดเจน ประเด็น และเป็นประโยชน์ต่อการพัฒนาองค์กรอย่างแท้จริง
3. ควรนำข้อมูลจาก SWOT Analysis มาประกอบการวางแผนจัดกิจกรรมและโครงการต่างๆ เพื่อเสริมสร้างความแข็งแกร่งและปิดจุดอ่อนได้อย่างครบถ้วนยิ่งขึ้น

สรุปผลการประเมินตนเองภาพรวมทุกองค์ประกอบ เท่ากับ 2.55

สรุปจุดที่ควรพัฒนา

จุดที่ควรพัฒนาโดยเร่งด่วน

1. เพิ่มจำนวนผลงานวิจัยและสร้างสรรค์ที่ตีพิมพ์เผยแพร่ หรือนำไปใช้ประโยชน์
2. ผลักดันให้คณาจารย์และนักวิจัย นำผลงานวิจัยจดสิทธิบัตร อนุสิทธิบัตร และแจ้งลิขสิทธิ์

จุดที่ควรพัฒนาภายใน 3 – 5 ปี

1. เพิ่มปริมาณงานวิจัย ให้มีคุณภาพ และผลักดัน ไปสู่เชิงพาณิชย์
2. เพิ่มเครือข่ายการวิจัย

จุดที่ควรพัฒนาในระยะยาวมากกว่า 5 ปี

1. สร้างเครือข่ายการวิจัยไปสู่ระดับสากล
2. ผลักดันวารสารวิจัย ให้มีคุณภาพ และอยู่ในฐานข้อมูลในระดับชาติและนานาชาติ

บทที่ 1

ข้อมูลทั่วไปของหน่วยงาน

ความเป็นมา

เดิมสถาบันวิจัยและพัฒนา มหาวิทยาลัยเทคโนโลยีราชมงคลธัญบุรี จัดตั้งขึ้นเป็นหน่วยงานภายใน เพื่อทำหน้าที่ประสานและสนับสนุนการดำเนินงานวิจัยและสิ่งประดิษฐ์ มาตั้งแต่วันที่ 9 มิถุนายน 2539 โดยมีสำนักงานชั่วคราว ตั้งอยู่ที่อาคาร 2 ชั้น 1 ภายในสถาบันเทคโนโลยีราชมงคล ปัจจุบันคือ มหาวิทยาลัยเทคโนโลยีราชมงคลพระนคร (วิทยาเขตเทเวศร์) ถนนสามเสน เขตดุสิต กรุงเทพฯ ซึ่งการดำเนินงานในระยะแรกได้รับจัดสรรงบประมาณจากกองการเจ้าหน้าที่ และครุภัณฑ์สำนักงานส่วนใหญ่ยืมจากโครงการเงินกู้ธนาคารโลก

ต่อมาสถาบันวิจัยและพัฒนา ได้รับมอบหมายให้วางแผนการดำเนินงาน พร้อมทั้งจัดทำคำเสนอของบประมาณเพื่อใช้ดำเนินการตามแผนงาน ตลอดจนการบริหารงานวิจัยของสถาบันฯ เพิ่มเติม เช่น การตรวจวิเคราะห์และให้คำแนะนำการเขียนข้อเสนอโครงการวิจัย การยกย่องระเบียบที่เกี่ยวข้องกับงานวิจัย การใช้ประโยชน์จากทรัพย์สินทางปัญญา และยังเป็นผู้ประสานในการเผยแพร่ผลงานวิจัยสิ่งประดิษฐ์ ของสถาบันฯ ทั้งในประเทศและต่างประเทศจนเป็นที่รู้จักอย่างแพร่หลาย

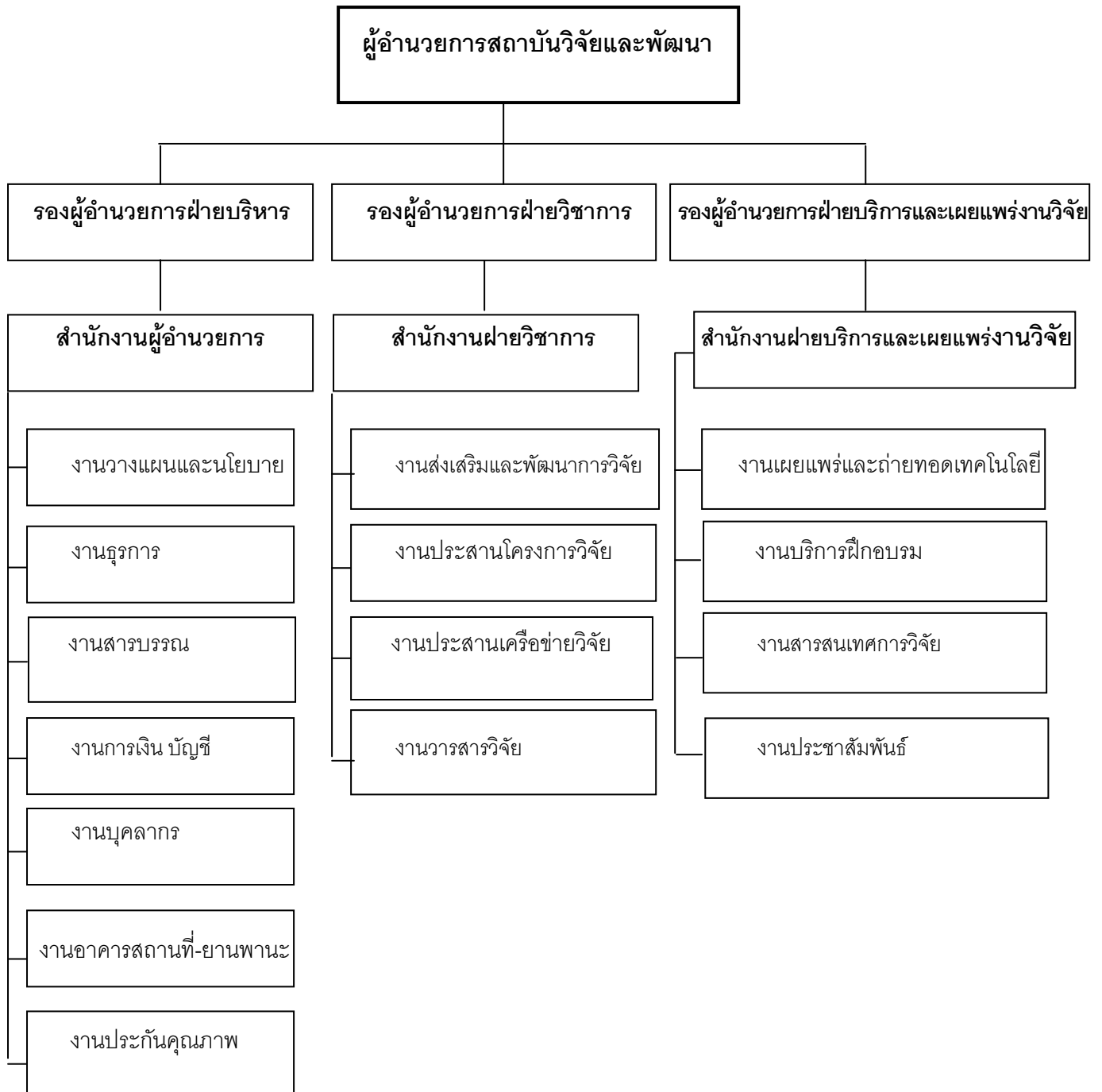
ในปี 2545 สถาบันวิจัยและพัฒนา ได้ย้ายสำนักงานมาตั้งอยู่ ณ อาคารสถาบันวิจัยและพัฒนา ศูนย์กลางสถาบันเทคโนโลยีราชมงคล ตำบลคลองหก อำเภอธัญบุรี จังหวัดปทุมธานี หลังจากสถาบันเทคโนโลยีราชมงคลได้รับพระราชทานโปรดเกล้าให้เปลี่ยนเป็น มหาวิทยาลัยเทคโนโลยีราชมงคล สถาบันวิจัยและพัฒนาได้รับประกาศจัดตั้งให้เป็นหน่วยงานหนึ่งภายใต้โครงสร้างการจัดตั้งมหาวิทยาลัยฯ

ปรัชญา ราชมงคลก้าวไกล งานวิจัยก้าวหน้า

วิสัยทัศน์ เป็นหน่วยงานที่มุ่งส่งเสริมการผลิตงานวิจัย สิ่งประดิษฐ์ นวัตกรรม และงานสร้างสรรค์ที่เป็นที่ยอมรับในระดับชาติหรือนานาชาติ สู่ภาคการผลิตและบริการบนพื้นฐานวิทยาศาสตร์และเทคโนโลยี

- พันธกิจ**
1. กำหนดนโยบายและแนวทางการวิจัยให้สอดคล้องกับศักยภาพของมหาวิทยาลัย
 2. ส่งเสริมและสนับสนุนงานวิจัย สิ่งประดิษฐ์ นวัตกรรม และงานสร้างสรรค์เพิ่มขึ้น โดยเฉพาะเน้นด้านวิทยาศาสตร์และเทคโนโลยี
 3. สนับสนุนการเผยแพร่ผลงานวิจัย สิ่งประดิษฐ์ นวัตกรรม และงานสร้างสรรค์ ทั้งในประเทศ และ ต่างประเทศ
 4. จัดหาแหล่งทุนและงบประมาณงานวิจัย
 5. รวบรวมข้อมูลสารสนเทศเกี่ยวกับงานวิจัย สิ่งประดิษฐ์ นวัตกรรม และงานสร้างสรรค์ของมหาวิทยาลัย

โครงสร้างการบริหาร



ข้อมูลบุคลากร

บุคลากรสายผู้สอน (อาจารย์ประจำ)

ภาควิชา/สาขาวิชา	จำนวนอาจารย์ประจำ			จำนวนบุคลากรจำแนกตามประเภท						คุณวุฒิ				ตำแหน่งทางวิชาการ				
	ทั้งหมด	ลาศึกษาต่อ	ทั้งหมดไม่รวมศึกษาต่อ	ข้าราชการ	พนักงานมหาวิทยาลัย	พนักงานราชการ	ลูกจ้างประจำ	อัตราจ้าง	รวม	ป.เอก	ป.โท	ป.ตรี	รวม	ศ.	รศ.	ผศ.	อ.	รวม
1. เทคโนโลยีหลังเก็บเกี่ยวและแปรรูป	1		1	1					1	1			1		1			1
2. เคมี	2		2	2					2	2			2			1	1	2
3. ศิลปะการออกแบบและเทคโนโลยี	1		1	1					1		1		1			1		1
รวมทั้งสิ้น	4		4	4					4	3	1		4		1	2	1	4

บุคลากรสายสนับสนุน

ฝ่าย/แผนก/งาน	จำนวนบุคลากรสายสนับสนุน			จำนวนบุคลากรจำแนกตามประเภท						คุณวุฒิ				
	ทั้งหมด	ลาศึกษาต่อ	ทั้งหมดไม่รวมศึกษาต่อ	ข้าราชการ	พนักงานมหาวิทยาลัย	ลูกจ้างประจำ	พนักงานราชการ	อัตราจ้าง	รวม	ป.เอก	ป.โท	ป.ตรี	ต่ำกว่าป.ตรี	รวม
1. ฝ่ายบริหาร	5			2	1			2	5			4	1	5
2. ฝ่ายวิชาการ	3			1	1			1	3		1	2		3
3. ฝ่ายบริการและเผยแพร่งานวิจัย	4			1	1			2	4			4		4
รวมทั้งสิ้น	12			4	3			5	12		1	10	1	12

อาคารและพื้นที่ใช้สอย

ชื่ออาคาร	ชื่อห้องเรียน/ห้องปฏิบัติการ	ประเภทห้อง		ขนาด (กว้างx ยาว)	ขนาดความจุ (คน)
		ห้อง เรียน	ห้อง ปฏิบัติการ		
สถาบันวิจัยและพัฒนา	ห้องผู้อำนวยการ		/	39.50 ตรม.	1
	ห้องรองผู้อำนวยการ (1)		/	11 ตรม.	1
	ห้องรองผู้อำนวยการ (2)		/	11 ตรม.	1
	ห้องเก็บหนังสือ		/	11 ตรม.	2
	ห้องเลขานุการ		/	23.50 ตรม.	3
	ห้องประชุมใหญ่ (ปทุมมาวดี)		/	80 ตรม.	25
	ห้องน้ำ (ผู้อำนวยการ)		/	4 ตรม.	1
	ห้องน้ำชาย (บน)		/	8 ตรม.	3
	ห้องน้ำหญิง (บน)		/	9 ตรม.	2
	ห้องสำนักงาน (1)		/	102 ตรม.	12
	ห้องสำนักงาน (2)		/	32 ตรม.	6
	ห้องเอกสาร		/	20 ตรม.	2
	ห้องอาหาร		/	16 ตรม.	6
	ห้องน้ำชาย (ล่าง)		/	12 ตรม.	3
	ห้องน้ำหญิง (ล่าง)		/	9 ตรม.	2

รวมพื้นที่ใช้งาน 388 ตรม.

ข้อมูลงบประมาณ

งบประมาณ (ประจำปี 2552 :- 1 ต.ค.51 ถึง 30 ก.ย.52)

รายรับ :-		42,326,280.00
งบประมาณแผ่นดิน (งบดำเนินการและงานวิจัย)	41,448,800.00	
งบประมาณเงินรายได้	877,480.00	
งบที่ได้รับสนับสนุนจากหน่วยงานภายนอก	-	
รายได้อื่น ๆ	-	
รายจ่าย :-		41,862,525.66
งบบุคลากร	696,480.00	
เงินเดือน	-	
เงินประจำตำแหน่ง	-	
ค่าจ้างประจำ	-	
ค่าจ้างชั่วคราว	696,480.00	
ค่าตอบแทนใช้สอยวัสดุ	1,683,069.27	
ค่าตอบแทน	158,310.00	
ค่าใช้สอย	1,222,230.39	
ค่าวัสดุสำนักงาน	302,528.88	
ค่าวัสดุฝึก	-	
ค่าซ่อมแซม	-	
เงินอุดหนุน	39,266,194.39	
บริการวิชาการ	397,294.39	
งานวิจัย	38,868,900.00	
อื่น ๆ	-	
เงินสมทบมหาวิทยาลัยฯ	-	
งบลงทุน	216,782.00	
ที่ดิน สิ่งก่อสร้าง	-	
ครุภัณฑ์	216,782.00	
อื่น ๆ	-	
รายรับมากกว่ารายจ่าย		463,754.34
ค่าเสื่อมราคาครุภัณฑ์สิ่งก่อสร้างประจำปี		395,411.08
งบดำเนินการทั้งสิ้น (รวมรายจ่ายหักงบลงทุนบวกค่าเสื่อมราคา)		42,041,154.74

ข้อมูลงานวิจัยและสิ่งประดิษฐ์ที่ดำเนินการในปีการศึกษา 2552

ลำดับที่	ชื่องานวิจัย/สิ่งประดิษฐ์	ชื่อนักวิจัย	จำนวนเงินที่ได้รับจัดสรร
1	โครงการพัฒนาระบบฐานข้อมูลและสารสนเทศเพื่อการวิจัยเชิงนโยบาย	ดร.สิงห์โต สกุลเขมฤทัย รศ.ดร.อัญชลี สงวนพงษ์ ผศ.ดร.ณัฐวรรณ คุปพิทยานันท์ ผศ.วาสนา เจริญวิเชียรฉาย นางสุทธิศรี ม่วงสวย	170,000

ข้อมูลการบริการวิชาการ

ลำดับที่	ชื่อกิจกรรม/โครงการ	กลุ่มเป้าหมาย	วัน/เดือน/ปีที่ดำเนินการ	ค่าใช้จ่าย
1	โครงการฝึกอบรมศิลปะสำหรับบุคคลทั่วไป “ครั้งที่ 1”	ผู้บริหารของมหาวิทยาลัย ผู้บริหารจากหน่วยงานอื่น ๆ	27-29 พ.ย.52	303,523 บาท
2	โครงการฝึกอบรมศิลปะสำหรับบุคคลทั่วไป “ครั้งที่ 2”	ผู้บริหารจากหน่วยงานอื่น ๆ	6-7 มีนาคม 2553	96,477 บาท
3	โครงการตรวจประเมินข้อเสนอโครงการวิจัยแก่หน่วยงานภายนอก	มหาวิทยาลัยเทคโนโลยีราชมงคลสุวรรณภูมิ	ตุลาคม 2552	100,000 บาท

