



รายงานการประเมินตนเอง
(Self Assessment Report : SAR)
ประจำปีการศึกษา 2549

สถาบันวิจัยและพัฒนา

ข้อมูล ณ วันที่ 31 พฤษภาคม 2550

คำนำ

รายงานการประเมินตนเอง (Self Assessment Report : SAR) ของสถาบันวิจัยและพัฒนา ฉบับนี้จัดทำขึ้นโดยมีวัตถุประสงค์เพื่อเสนอต่อต้นสังกัด และแสดงถึงสัมฤทธิ์ผลในการดำเนินงาน เป็นข้อมูลในการวางแผนการดำเนินงานในปีต่อไป รวมทั้งสามารถใช้เป็นข้อมูลสำหรับตรวจสอบคุณภาพภายใน เพื่อให้สอดคล้องตามนโยบายการประกันคุณภาพการศึกษาของมหาวิทยาลัย ซึ่งข้อมูลที่ใช้ในรายงานการประเมินตนเองฉบับนี้ เป็นข้อมูลของปีการศึกษา 2549 ระหว่างวันที่ 1 มิถุนายน 2549 ถึง 31 พฤษภาคม 2550 ข้อมูลดังกล่าวจะเป็นตัวบ่งชี้เพื่อควบคุมการดำเนินงานของสถาบันวิจัยและพัฒนาให้มีประสิทธิภาพมากขึ้น

สถาบันวิจัยและพัฒนา หวังเป็นอย่างยิ่งว่า รายงานฉบับนี้จะเป็นประโยชน์ต่อผู้เกี่ยวข้อง
ทุกคน

(รองศาสตราจารย์ ดร.อัญชลี สงวนพงษ์)

ผู้อำนวยการสถาบันวิจัยและพัฒนา

วันที่ 20 ธันวาคม พ.ศ.2550

สารบัญ

	หน้า	
บทสรุปผู้บริหาร		
บทที่ 1	ข้อมูลทั่วไป	5
บทที่ 2	ระบบและกลไกการประกันคุณภาพภายใน	13
บทที่ 3	รายงานการประเมินตนเองตามองค์ประกอบ	18
บทที่ 4	สรุปผลการประเมินตนเองตามองค์ประกอบ	82
บทที่ 5	สรุปผลการดำเนินงานตามข้อเสนอแนะ/จุดที่ควรพัฒนาในการประเมินรอบที่ผ่านมา	89
ภาคผนวก		
1.	นิยามศัพท์เฉพาะ	-
2.	รายชื่อบุคลากรประจำแนกตามสาขา คุณวุฒิ ตำแหน่งทางวิชาการ	91
3.	รายชื่องานวิจัย งานสร้างสรรค์ สิ่งประดิษฐ์และนวัตกรรม	93
4.	รายชื่อโครงการ/กิจกรรมบริการวิชาการ	107
5.	รายชื่อโครงการ/กิจกรรมการดำเนินงานบำรุงเสริมสร้างศิลปและวัฒนธรรม	-
6.	ตารางที่ ส 1. ตารางสรุปการประเมินตามองค์ประกอบคุณภาพเฉพาะตัวบ่งชี้ของมหาวิทยาลัย	-
7.	ตารางที่ ส 2. ตารางสรุปการประเมินตามมาตรฐานการอุดมศึกษาเฉพาะตัวบ่งชี้ของ มหาวิทยาลัย	-
8.	COMMON DATA SET	108

บทสรุปผู้บริหาร

ประวัติหน่วยงาน

สถาบันวิจัยและพัฒนา สถาบันเทคโนโลยีราชมงคล เป็นหน่วยงานภายในที่จัดตั้งขึ้นมาเพื่อทำหน้าที่ประสานและสนับสนุนการดำเนินงานวิจัยและสิ่งประดิษฐ์ มาตั้งแต่วันที่ 9 มิถุนายน 2539 โดยมีสำนักงานชั่วคราว ตั้งอยู่ที่อาคาร 2 ชั้น 1 ภายในสถาบันเทคโนโลยีราชมงคล วิทยาเขตเทเวศร์ ถนนสามเสน เขตดุสิต กรุงเทพฯ ซึ่งการดำเนินงานในระยะแรกได้รับจัดสรรงบประมาณจากกองการเจ้าหน้าที่และครุภัณฑ์สำนักงานส่วนใหญ่อืมจากโครงการเงินกู้ธนาคารโลก

ต่อมาสถาบันวิจัยและพัฒนา ได้มีการวางแผนการดำเนินงาน พร้อมทั้งจัดทำข้อเสนอของบประมาณเพื่อใช้ดำเนินการตามแผนงาน หลังจากนั้นตามแผนที่ได้รับมอบหมายภารกิจให้มีบทบาทหน้าที่ที่เกี่ยวข้องและเอื้อประโยชน์ต่อการบริหารงานวิจัยของสถาบันฯ เพิ่มเติม เช่น การตรวจวิเคราะห์และให้คำแนะนำการเขียนข้อเสนอโครงการวิจัย การยกวางระเบียบที่เกี่ยวข้องกับงานวิจัย การใช้ประโยชน์จากทรัพย์สินทางปัญญา และยังเป็นผู้ประสานในการเผยแพร่ผลงานวิจัยสิ่งประดิษฐ์ ของสถาบันฯ ทั้งในประเทศและต่างประเทศจนเป็นที่รู้จักอย่างแพร่หลาย

ในปี 2545 สถาบันวิจัยและพัฒนา ได้ย้ายสำนักงานมาตั้งอยู่ ณ อาคารสถาบันวิจัยและพัฒนา ศูนย์กลางสถาบันเทคโนโลยีราชมงคล ตำบลคลองหก อำเภอธัญบุรี จังหวัดปทุมธานี หลังจากสถาบันเทคโนโลยีราชมงคล ได้รับพระราชทานโปรดเกล้าให้เปลี่ยนเป็น มหาวิทยาลัยเทคโนโลยีราชมงคล สถาบันวิจัยและพัฒนาได้รับประกาศจัดตั้งให้เป็นหน่วยงานหนึ่งภายใต้โครงสร้างการจัดตั้งมหาวิทยาลัยฯ

ผลการประเมินตนเอง

องค์ประกอบที่ 1 ปรัชญา ปณิธาน วัตถุประสงค์ และแผนการดำเนินการ

ในปีงบประมาณ 2549 มหาวิทยาลัยเทคโนโลยีราชมงคลธัญบุรี อยู่ระหว่างการปรับโครงสร้าง ดังนั้นจึงมีผลต่อการดำเนินงานของหน่วยงานในสังกัดที่ต้องมีการกำหนดวิสัยทัศน์และภารกิจ เป้าหมายให้สอดคล้องกับภารกิจของมหาวิทยาลัย ดังนั้นผลการดำเนินงานจึงไม่สมบูรณ์ในทุกตัวบ่งชี้ ซึ่งคะแนนเฉลี่ยของการประเมินตนเองได้ 2 คะแนน จากคะแนนเต็ม 3 คะแนน

จุดเด่น

1. ปรัชญา พันธกิจ และเป้าหมาย ของมหาวิทยาลัยในด้านการวิจัยมีความชัดเจน
2. นักวิจัยของมหาวิทยาลัยให้ความร่วมมือต่อกิจกรรม
3. มหาวิทยาลัยมอบนโยบายการวิจัยที่ชัดเจนในการให้สถาบันวิจัยและพัฒนาดำเนินการ

จุดที่ควรพัฒนา

1. พัฒนาบุคลากรด้านการวิเคราะห์ระบบ
2. เพิ่มงบประมาณในการจัดทำโครงการ เพื่อสนับสนุน ส่งเสริม เผยแพร่งานวิจัย และการพัฒนานักวิจัย

องค์ประกอบที่ 2 ภารกิจหลัก

สถาบันวิจัยและพัฒนาได้จัดระบบและกลไกการพัฒนาและบริหารงานวิจัยมาอย่างต่อเนื่อง และเห็นผลการดำเนินงานที่ผ่านมาค่อนข้างชัดเจน คณะกรรมการประเมินได้ 3 คะแนนเต็ม

จุดเด่น

1. โครงการฝึกอบรมเป็นการพัฒนาศักยภาพนักวิจัยให้สามารถดำเนินการวิจัยที่มีคุณภาพและพัฒนาไปสู่ความเป็นสากล
2. มีการประสานงานกับสภาวิจัยแห่งชาติ มาอย่างต่อเนื่อง
3. มีการประสานงานกับแหล่งทุนภายนอก
4. สนับสนุนการเผยแพร่ผลงานวิชาการ โดยผ่านวารสารวิจัยและฝึกอบรม มหาวิทยาลัยเทคโนโลยีราชมงคลธัญบุรี

จุดที่ควรพัฒนา

1. จัดสรรงบประมาณในการพัฒนานักวิจัยใหม่ และเผยแพร่งานวิจัยในวารสารต่างประเทศ

องค์ประกอบที่ 4 การวิจัย

ในการประเมินตนเองขององค์ประกอบที่ 4 พบว่า สำหรับตัวบ่งชี้ที่เกี่ยวข้องกับการพัฒนาระบบและกลไกในการสนับสนุนการผลิตงานวิจัย และงานสร้างสรรค์ ระบบบริหารจัดการความรู้จากงานวิจัยสร้างสรรค์ มีคะแนน 3 เต็ม ส่วนตัวบ่งชี้เกี่ยวกับเงินสนับสนุนจากภายนอก ด้านการวิจัย การตีพิมพ์เผยแพร่และจดทะเบียนทรัพย์สินทางปัญญาจากงานวิจัยตลอดจนการอ้างอิงบทความวิจัย มีผลการประเมินคะแนนต่ำ ไม่ได้รับคะแนน ซึ่งส่งผลให้คะแนนการประเมินเฉลี่ย ได้เพียงระดับกึ่งหนึ่ง (1.57)

จุดเด่น

1. ผู้บริหารของมหาวิทยาลัยให้การสนับสนุน และนักวิจัยให้ความร่วมมือ
2. มีวารสารวิจัยและฝึกอบรม ของมหาวิทยาลัยฯ ในการเผยแพร่งานวิจัย
3. มีหน่วยงานประสาน เรื่องการจัดการทรัพย์สินทางปัญญา (TLO)

จุดที่ควรพัฒนา

1. ขาดบุคลากรด้านสารสนเทศ ทำให้ระบบข้อมูลสารสนเทศไม่สมบูรณ์

2. งบประมาณที่จัดสรรในการทำงานวิจัย มีสัดส่วนน้อยมากเมื่อเทียบกับข้อเสนองานวิจัย
3. จัดทำระเบียบที่เอื้อต่อการเขียนผลงานวิจัยที่ลงตีพิมพ์ในวารสาร

องค์ประกอบที่ 5 การบริการวิชาการแก่สังคม

งานบริการวิชาการแก่สังคมดำเนินการภายใต้โครงการคลินิกเทคโนโลยี ซึ่งสถาบันวิจัยและพัฒนาจะดำเนินการเป็นผู้ประสานงาน และเนื่องจากโครงการนี้อยู่ในระยะแรกของการดำเนินงาน ผลการดำเนินงาน โดยพิจารณาจาก ตัวบ่งชี้ที่กำหนด ผลการประเมินคะแนนอยู่ในระดับต่ำ คือ 1 คะแนน จากคะแนนเต็ม 3 คะแนน

จุดเด่น

1. ได้รับทุนสนับสนุนจากกระทรวงวิทยาศาสตร์และเทคโนโลยี

จุดที่ควรพัฒนา

1. ประชาสัมพันธ์ให้นักวิจัยทราบเพิ่มมากขึ้น
2. เพิ่มงบประมาณที่นำมาใช้สนับสนุน
3. พัฒนางานด้านบริการวิชาการให้ครอบคลุมทุกสาขา

องค์ประกอบที่ 7 การบริหารและการจัดการ

เนื่องจากช่วงปีงบประมาณ 2549 สถาบันวิจัยและพัฒนามีการเปลี่ยนแปลงผู้บริหารและบุคลากรที่สังกัดสถาบันวิจัยและพัฒนา รวมถึงการปรับเปลี่ยนบุคลากรทั้งมหาวิทยาลัยโดยภาพรวมด้วย ทำให้ต้องศึกษาระบบการบริหารและจัดการงานวิจัย การประสานงานระหว่างสถาบันวิจัยและพัฒนาและคณะ/หน่วยงานต่าง ๆ ไม่เป็นไปตามเป้าหมายที่ตั้งไว้ ดังนั้น ผลการประเมินตนเองจึงมีคะแนนเฉลี่ย 1.13

จุดเด่น

-

-

จุดที่ควรพัฒนา

1. ระบบการบริหารและจัดการบนพื้นฐานเทคโนโลยีฐานข้อมูลที่สามารถตรวจสอบได้

องค์ประกอบที่ 8 การเงินและงบประมาณ

เนื่องจากในปีงบประมาณ 2549 สถาบันวิจัยและพัฒนาไม่มีสถานะเป็นหน่วยงานที่จัดตั้งภายในมหาวิทยาลัย ทำให้เกิดข้อจำกัดในด้านการเงินและงบประมาณ ซึ่งเป็นส่วนสำคัญในการผลักดันนโยบายและยุทธศาสตร์เชิงรุกในการบริหารและจัดการงานวิจัยและการกระตุ้นให้นักวิจัยของมหาวิทยาลัยพัฒนาสร้างสรรค์ผลงานวิจัย นวัตกรรม สิ่งประดิษฐ์ตามที่ได้ตั้งเป้าหมายไว้ ผลการประเมินตนเองขององค์ประกอบที่ 8 คือได้คะแนนเฉลี่ย 2 คะแนน

จุดเด่น

1. ใช้งบประมาณในการดำเนินการได้ครบทุกโครงการอย่างคุ้มค่า

จุดที่ควรพัฒนา

เนื่องจากในปีงบประมาณ 2549 สถาบันวิจัยและพัฒนาได้รับงบประมาณเฉพาะงบดำเนินการ ส่วนงบประมาณในการจัดทำโครงการ ต้องขออนุมัติใช้งบประมาณจากส่วนกลาง เป็นคราว ๆ ซึ่งทำให้ไม่สะดวกในการดำเนินงาน ดังนั้นควรพิจารณาจัดสรรงบประมาณในทุกหมวดที่เกี่ยวข้องกับภาระงานมายังสถาบันวิจัยและพัฒนาโดยตรง

องค์ประกอบที่ 9 ระบบและกลไกการประกันคุณภาพ

ผลการประเมินตนเองของสถาบันวิจัยในองค์ประกอบที่ 9 ระบบและกลไกการประกันคุณภาพ โดยเฉลี่ยคือ 2.5 คะแนน

จุดเด่น

1. มหาวิทยาลัยมีนโยบายชัดเจนในเรื่องการประกันคุณภาพ
2. บุคลากรมีความตั้งใจในการศึกษาระบบและกลไกการประกันคุณภาพ

จุดที่ควรพัฒนา

1. เพิ่มจำนวนบุคลากรให้เหมาะสมและเพียงพอกับภาระงานของสถาบันวิจัยและพัฒนา
2. อบรมเรื่องการจัดทำฐานข้อมูลที่เกี่ยวข้องกับการประกันคุณภาพ

สรุปจุดที่ควรพัฒนา

- จุดที่ควรพัฒนาโดยเร่งด่วน

1. จัดสรรบุคลากรให้เพียงพอกับภาระงานของหน่วยงาน
2. อบรมเกี่ยวกับการจัดทำระบบฐานข้อมูลที่ต้องนำมาใช้ในงานประกันคุณภาพ
3. สร้างความรู้ ความเข้าใจในส่วนที่เชื่อมโยง ความสัมพันธ์ของระบบประกันคุณภาพแบบต่าง ๆ

- จุดที่ควรพัฒนาภายใน 3 – 5 ปี

หน่วยงานด้านประกันคุณภาพควรสร้างโปรแกรมที่ใช้สำหรับงานเป็นฐานข้อมูล แล้วให้แต่ละหน่วยงานภายในของมหาวิทยาลัยใช้เพื่อจะได้เป็นระบบเดียวกัน

- จุดที่ควรพัฒนาในระยะยาวมากกว่า 5 ปี

ลดขั้นตอนการจัดทำรายงานประกันคุณภาพ โดยการนำระบบคอมพิวเตอร์มาแทนที่

บทที่ 1

ข้อมูลทั่วไปเบื้องต้นของหน่วยงาน

ความเป็นมา

สถาบันเทคโนโลยีราชมงคล ได้เคยกำหนดให้มีสถาบันวิจัยและพัฒนาเทคโนโลยี ไว้ในแผนภูมิการบริหาร ตั้งแต่ปี 2536 แต่ก็ได้จัดตั้งหน่วยงานขึ้นมารองรับภารกิจ และไม่ได้แต่งตั้งผู้บริหารของหน่วยงานนี้ด้วย ต่อมาใน พ.ศ. 2540 สถาบันฯ จึงพิจารณาจัดตั้งหน่วยงานนี้ขึ้น แต่ปรับเปลี่ยนชื่อให้เหมาะสมครอบคลุมภารกิจเป็นสถาบันวิจัยและพัฒนา มีการแต่งตั้งผู้อำนวยการขึ้นมารับผิดชอบการบริหารจัดการและสนับสนุนสถานที่ เครื่องมืออุปกรณ์ และบุคลากร จนสามารถจัดตั้งหน่วยงานนี้ขึ้นเป็นผลสำเร็จ

สถาบันวิจัยและพัฒนา แม้จะเป็นหน่วยงานขนาดเล็ก แต่ก็สามารถปฏิบัติหน้าที่ตามหลักการและวัตถุประสงค์ได้เป็นอย่างดี กล่าวคือ เป็นหน่วยงานกลางของสถาบันที่ทำหน้าที่ประสานและสนับสนุนในการดำเนินงานวิจัยและสิ่งประดิษฐ์ สถาบันวิจัยและพัฒนาสามารถประสานและสนับสนุนให้เกิดการสร้างนักวิจัยของราชมงคลให้เพิ่มจำนวนขึ้นมาก ทั้งด้านจำนวนและคุณภาพของโครงการวิจัย ซึ่งส่งผลให้สถาบันได้รับงบประมาณด้านนี้เพิ่มขึ้นมาโดยลำดับ

วิสัยทัศน์

สถาบันวิจัยและพัฒนา เป็นหน่วยงานที่ทำหน้าที่บริหารจัดการงานวิจัย สิ่งประดิษฐ์ และงานสร้างสรรค์ของมหาวิทยาลัยเทคโนโลยีราชมงคลธัญบุรี อย่างมีประสิทธิภาพ ให้เกิดประโยชน์สูงสุดและยั่งยืน

“งานวิจัยก้าวหน้า ราชมณฑลก้าวไกล”

พันธกิจ

1. กำหนดนโยบายและแนวทางการวิจัยให้สอดคล้องกับศักยภาพของมหาวิทยาลัยฯ
2. ส่งเสริมและสนับสนุนการวิจัยและสิ่งประดิษฐ์เพิ่มขึ้น โดยเฉพาะเน้นด้านวิทยาศาสตร์และเทคโนโลยี
3. จัดหาแหล่งทุนและงบประมาณงานวิจัย
4. รวบรวมข้อมูลสารสนเทศเกี่ยวกับงานวิจัยของมหาวิทยาลัยฯ
5. สนับสนุนการเผยแพร่ผลงานวิจัยและสิ่งประดิษฐ์ ผ่านสื่อสิ่งพิมพ์ และสาธารณชน ทั้งในประเทศและต่างประเทศ

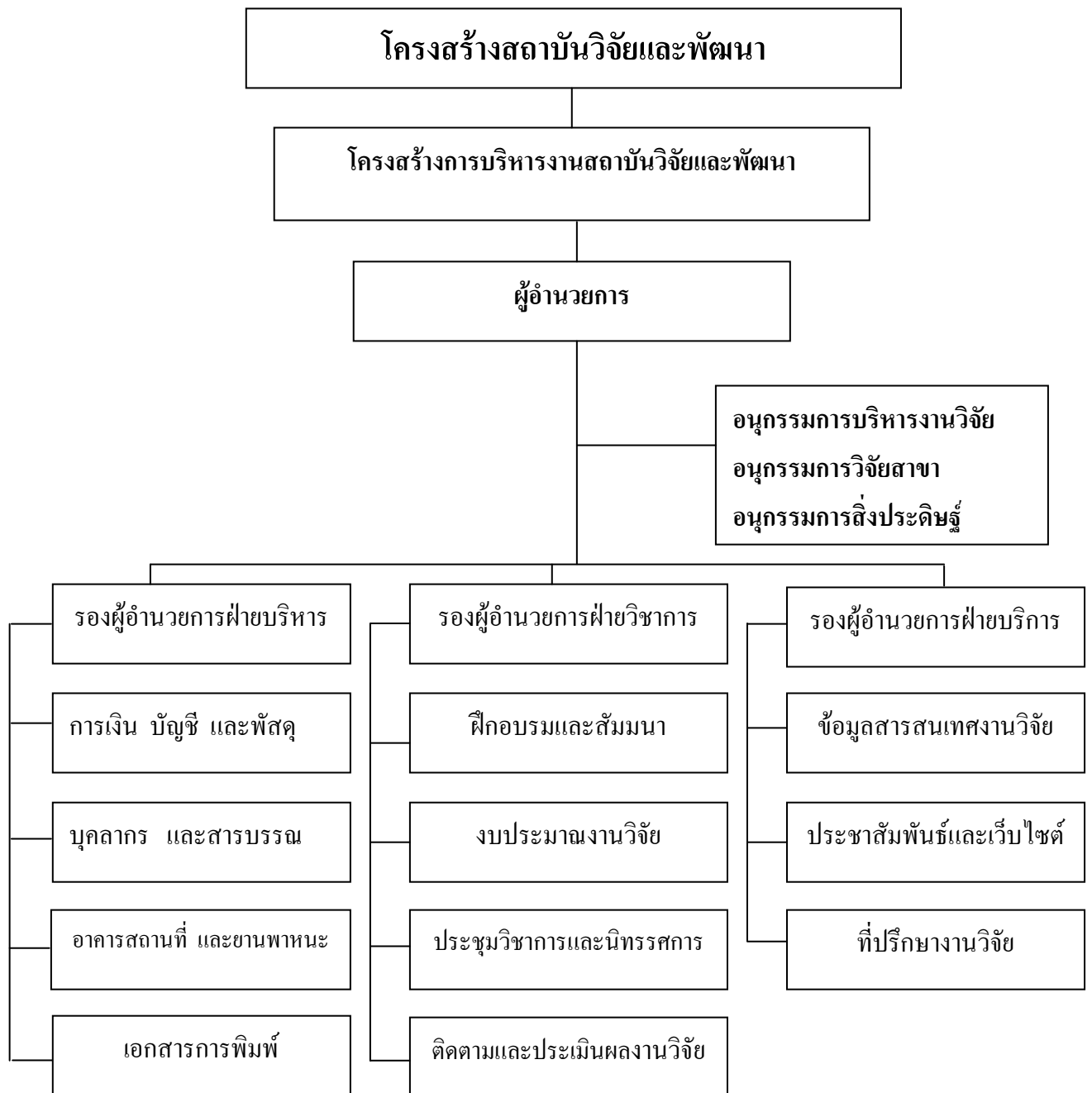
เป้าหมาย

- 1) ผลงานวิจัยและสิ่งประดิษฐ์ด้านเกษตรศาสตร์ วิทยาศาสตร์ เทคโนโลยี และสังคมศาสตร์เพิ่มขึ้น
- 2) จำนวนนักวิจัยของมหาวิทยาลัยฯ เพิ่มขึ้น
- 3) ผลงานวิจัยและสิ่งประดิษฐ์ได้รับการตีพิมพ์ในวารสารวิชาการเพิ่มขึ้น
- 4) ผลงานวิจัยและสิ่งประดิษฐ์ที่มีศักยภาพเชิงธุรกิจได้รับการจดสิทธิบัตรเพิ่มขึ้น

กลยุทธ์

- 1) จัดสร้างเครือข่ายความร่วมมือด้านการวิจัยและพัฒนากับหน่วยงานทั้งในประเทศและต่างประเทศ
- 2) เร่งรัดพัฒนาบุคลากรด้านวิจัยและสิ่งประดิษฐ์ทุกสาขา
- 3) จัดหาแหล่งทุน/งบประมาณเพื่อสนับสนุนงานศึกษาวิจัยและสิ่งประดิษฐ์เพิ่มขึ้น
- 4) ส่งเสริมงานศึกษาวิจัยเชิงสหวิทยาการ
- 5) สนับสนุนให้มีการเผยแพร่ผลงานศึกษาวิจัยและสิ่งประดิษฐ์ ผ่านสื่อสิ่งพิมพ์และสาธารณชนทั้งในประเทศและต่างประเทศ
- 6) พัฒนาปรับปรุงระบบบริหารงานวิจัยและการดำเนินงานวิจัยให้มีประสิทธิภาพ

แผนภูมิโครงสร้างการบริหารของสถาบันวิจัยและพัฒนา



ข้อมูลบุคลากร

บุคลากรสายผู้สอน (อาจารย์ประจำ)

ภาควิชา	จำนวนอาจารย์ประจำ			จำนวนบุคลากรจำแนกตามประเภท						คุณวุฒิ				ตำแหน่งทางวิชาการ				
	ทั้งหมด	ลาศึกษาต่อ	ทั้งหมดไม่รวมศึกษาต่อ	ข้าราชการ	พนักงานมหาวิทยาลัย	พนักงานราชการ	ลูกจ้างประจำ	อัตราจ้าง	รวม	ป.เอก	ป.โท	ป.ตรี	รวม	ศ.	รศ.	ผศ.	อ.	รวม
1. ภาควิชาเก็บเกี่ยวและแปรรูป	1		1	1						1								
2. ภาควิชาเคมี	2		2	2						2								
3. ภาควิชาออกแบบศิลปประยุกต์	1		1	1							1							
4. ภาควิชาวัสดุและโลหการ	1		1	1						1								
5. ภาควิชาไฟฟ้า	1		1	1						1								

หมายเหตุ 1. อัตราจ้างจะต้องมีสัญญาจ้างไม่น้อยกว่า 9 เดือนถึงจะนับเป็นอาจารย์ประจำของมหาวิทยาลัยฯ ได้

2. ลำดับที่ 4 เริ่มปฏิบัติราชการตั้งแต่วันที่ 17 ตุลาคม 2548 – 27 พฤศจิกายน 2549

3. ลำดับที่ 5 เริ่มปฏิบัติราชการ 22 พฤศจิกายน 2548 – 30 พฤศจิกายน 2549

บุคลากรสายสนับสนุน

ฝ่าย/แผนก/งาน	จำนวนบุคลากรสายสนับสนุน			จำนวนบุคลากรจำแนกตามประเภท						คุณวุฒิ				
	ทั้งหมด	ลาศึกษาต่อ	ทั้งหมด ไม่รวม ศึกษาต่อ	ข้าราชการ	พนักงาน มหาวิทยาลัย	ลูกจ้าง ประจำ	พนักงาน ราชการ	อัตราจ้าง	รวม	ป.เอก	ป.โท	ป.ตรี	ต่ำกว่า ป.ตรี	รวม
ฝ่ายบริหาร	5	-	5	1	-	-	-	4	5	-	-	3	2	5
ฝ่ายวิชาการ	4	-	4	2	-	-	-	2	4	-	1	2	1	4
ฝ่ายบริการ	4	-	4	1	-	-	-	3	4	-	-	2	2	4

อาคารและพื้นที่ใช้สอย

ชื่ออาคาร	ชื่อห้องเรียน/ห้องปฏิบัติการ	ประเภทห้อง		ขนาด (กว้างx ยาว)	ขนาดความจุ (คน)
		ห้อง เรียน	ห้อง ปฏิบัติการ		
สถาบันวิจัยและพัฒนา	ห้องผู้อำนวยการ		/	39.50 ตรม.	1
	ห้องรองผู้อำนวยการ (1)		/	11 ตรม.	1
	ห้องรองผู้อำนวยการ (2)		/	11 ตรม.	1
	ห้องเก็บหนังสือ		/	11 ตรม.	2
	ห้องเลขานุการ		/	23.50 ตรม.	3
	ห้องประชุมใหญ่ (ปทุมมาวดี)		/	80 ตรม.	25
	ห้องน้ำ (ผู้อำนวยการ)		/	4 ตรม.	1
	ห้องน้ำชาย (บณ)		/	8 ตรม.	3
	ห้องน้ำหญิง (บณ)		/	9 ตรม.	2
	ห้องสำนักงาน (1)		/	102 ตรม.	12
	ห้องสำนักงาน (2)		/	32 ตรม.	6
	ห้องเอกสาร		/	20 ตรม.	2
	ห้องอาหาร		/	16 ตรม.	6
	ห้องน้ำชาย (ล่าง)		/	12 ตรม.	3
	ห้องน้ำหญิง (ล่าง)		/	9 ตรม.	2

ข้อมูลงบประมาณ

งบประมาณ (ประจำปี 2549 :- 1 ต.ค.48 ถึง 30 ก.ย.49)

รายรับ :-

งบประมาณแผ่นดิน	3,007,140.00	บาท		
งบประมาณผลประโยชน์	657,820.00	บาท		
งบที่ได้รับสนับสนุนจากหน่วยงานภายนอก		บาท		
รายได้อื่น ๆ	533,500.00		รวมรายรับ	4,198,460.00 บาท

รายจ่าย

งบบุคลากร

เงินเดือน	1,015,140.00	บาท		
เงินประจำตำแหน่ง	-	บาท		
ค่าจ้างประจำ	-	บาท		
ค่าจ้างชั่วคราว	603,600.00	บาท	รวม	1,618,740.00 บาท

ค่าตอบแทนใช้สอยวัสดุ

ค่าตอบแทน	244,460.00	บาท		
ค่าใช้สอย	167,584.24	บาท		
ค่าวัสดุสำนักงาน	259,150.53	บาท		
ค่าวัสดุฝึก	-	บาท		
ค่าซ่อมแซม	-	บาท	รวม	671,194.77 บาท

เงินอุดหนุน

บริการวิชาการ	-	บาท		
งานวิจัย	946,000.00	บาท		
อื่น ๆ	-	บาท	รวม	946,000.00 บาท

เงินสมทบมหาวิทยาลัยฯ

- บาท

งบลงทุน

ที่ดิน สิ่งก่อสร้าง	-	บาท		
ครุภัณฑ์	-	บาท		
อื่น ๆ	-	บาท	รวมรายจ่าย	3,235,934.77 บาท

รายรับมากกว่ารายจ่าย (รายจ่ายมากกว่ารายรับ) 962,525.23 บาท

ค่าเสื่อมราคาครุภัณฑ์สิ่งก่อสร้างประจำปี ไม่ใช่ค่าเสื่อมราคาสะสม(ณ วันที่ 30 ก.ย. 49) 373,952.03 บาท

งบดำเนินการทั้งสิ้น (รวมรายจ่ายหักงบลงทุนบวกค่าเสื่อมราคา) 3,609,886.80 บาท

ข้อมูลงานวิจัยและสิ่งประดิษฐ์

- เครื่องผลิตกระดาษสาต่อเนื่อง โดยสถาบันวิจัยและพัฒนา ดร.อิสรีย์ หรรษาจรรยาโรจน์
งบประมาณที่ได้รับ 1,892,000 บาท

ข้อมูลการบริการวิชาการ

โครงการบริการทางวิชาการแก่สังคมของคลินิกเทคโนโลยี ซึ่งได้รับงบประมาณจาก
กระทรวงวิทยาศาสตร์และเทคโนโลยี มีดังต่อไปนี้

1. โครงการบริการให้คำปรึกษาและบริการข้อมูลเทคโนโลยี งบประมาณ 100,000 บาท
โครงการที่ได้รับงบประมาณจากภายใน มีดังต่อไปนี้
2. งานนิทรรศการ “ถนนเทคโนโลยี 2006” ณ อิมแพ็ค เมืองทองธานี งบประมาณ 37,300 บาท
3. งานนิทรรศการ “งานวิทยาศาสตร์และเทคโนโลยีแห่งชาติ ประจำปี 2549” ณ ศูนย์นิทรรศการและ
การประชุมไบเทค งบประมาณ 21,570 บาท
4. งานนิทรรศการ “งานตลาดนัดทรัพย์สินทางปัญญา 2549 (Thailand IP Fair 2006 : TIPF 2006)”
ณ อิมแพ็ค เมืองทองธานี งบประมาณ 11,135 บาท

ข้อมูลการทำนุบำรุงศิลปวัฒนธรรม

สถาบันวิจัยและพัฒนาได้ร่วมส่งเสริมศิลปะและวัฒนธรรม โดยเข้าร่วมกิจกรรมต่าง ๆ กับ
มหาวิทยาลัย ดังนี้

1. สถาบันวิจัยและพัฒนาได้จัดฟุ่มกัณฑ์เทศน์มหาชาติ 1 ฟุ่ม และ ฟุ่มผ้าป่าสามัคคี 1 ฟุ่ม เข้าร่วม
พิธี และส่งบุคลากรเข้าร่วมงาน
2. งานราชมงคลสืบสานสงกรานต์ไทย สถาบันวิจัยและพัฒนาส่งบุคลากรเข้าร่วมงาน และช่วยปฏิบัติ
หน้าที่ร่วมกับสถาบันวัฒนธรรมเฉลิมพระเกียรติ วันที่ 18 เมษายน 2550

ข้อมูลความร่วมมือในการจัดการศึกษางานวิจัย งานบริการวิชาการกับหน่วยงานภายนอก

- ได้ทำข้อตกลงโครงการความร่วมมือระหว่างกระทรวงวิทยาศาสตร์และเทคโนโลยี กับมหาวิทยาลัยฯ

บทที่ 2

ระบบประกันคุณภาพภายใน

ในช่วงปี พ.ศ. 2539 เป็นต้นมา มหาวิทยาลัยฯ การศึกษาเกือบทุกแห่งได้เผชิญกับความเปลี่ยนแปลงอย่างใหญ่หลวงในด้านการพัฒนาการศึกษา โดยเฉพาะอย่างยิ่งการประกันคุณภาพการศึกษา ด้วยเหตุที่ในระบบการจัดการศึกษาในช่วงนั้นยังไม่มีระบบการประกันคุณภาพการศึกษาที่ชัดเจน สถานประกอบการในฐานะผู้ใช้งานแรงงานได้ให้ข้อมูลว่าคุณภาพของนักศึกษาในแต่ละแห่งแตกต่างกัน ดังนั้น สถานศึกษาจึงควรจัดการศึกษาเพื่อตอบสนองความต้องการของตลาดแรงงาน เพื่อให้ผู้รับบริการมีความมั่นใจสถานศึกษาให้บริการทางการศึกษาที่มีคุณภาพสู่ตลาดแรงงานประกอบกับพระราชบัญญัติการศึกษาแห่งชาติหมวดที่ 6 เรื่อง มาตรฐานการประกันคุณภาพการศึกษา ได้กำหนดให้สถานศึกษามีระบบการประกันคุณภาพ โดยให้สถานศึกษาจัดทำให้มีระบบการประกันคุณภาพภายใน และให้มีสำนักงานรับรองมาตรฐานและประเมินคุณภาพการศึกษา (สมศ.) ในฐานะเป็นองค์กรมหาชน ทำหน้าที่ประเมินคุณภาพภายนอก เพื่อให้มีการตรวจสอบคุณภาพของสถานศึกษา และเสนอผลการประเมินต่อหน่วยงานที่เกี่ยวข้องและสาธารณชนนั้น มหาวิทยาลัยเทคโนโลยีราชมงคลได้นำระบบ ISO 9000 : 2000 มาประยุกต์ใช้ในการจัดการศึกษา จึงทำให้การปฏิบัติงานทั้งระบบของมหาวิทยาลัยฯ มีขั้นตอน วิธีการ สามารถทวนสอบการทำงานได้ และมีร่องรอยของหลักฐาน เป็นการยืนยันกิจกรรมต่าง ๆ ทำให้มั่นใจได้ว่าสถานศึกษาได้ดำเนินการภายใต้กลไกคุณภาพอย่างแท้จริง ซึ่งถือได้ว่าเป็นการประกันคุณภาพภายในของสถานศึกษา

มหาวิทยาลัยฯ ได้นำระบบบริหารงานคุณภาพ ISO 9000 : 2000 มาใช้เป็นระบบประกันคุณภาพภายใน มีขอบข่ายการรับรองครอบคลุมถึง การจัดการศึกษาระดับประกาศนียบัตรวิชาชีพชั้นสูง (ปวส.) และระดับปริญญาตรี การบริการวิชาการแก่สังคม การบริหารจัดการที่เกี่ยวข้องกับการจัดการเรียนการสอน รวมทั้งกระบวนการการบริหารที่เกี่ยวข้องกับงานวิจัย ทั้งนี้ทำให้มหาวิทยาลัยฯ มีการบริหารกระบวนการอย่างเป็นระบบและโปร่งใส และนำมาซึ่งการปรับปรุงประสิทธิภาพ ประสิทธิผลและสมรรถนะของมหาวิทยาลัยฯ อย่างต่อเนื่องโดยพิจารณาถึงความต้องการของผู้มีส่วนได้เสียของมหาวิทยาลัยฯ ได้แก่ นักศึกษา, ผู้ปกครอง, สถานประกอบการ, ชุมชนสังคม ตลอดจนสิ่งแวดล้อมต่าง ๆ

การนำระบบ ISO 9000 มาใช้ในการประกันคุณภาพภายในทำให้มหาวิทยาลัยฯ

1. มีการกำหนดและส่งเสริมให้เกิดกระบวนการซึ่งนำไปสู่การปรับปรุงสมรรถนะของมหาวิทยาลัยฯ
2. ทำให้ได้มาและใช้ข้อมูลจากกระบวนการต่าง ๆ รวมทั้งสารสนเทศอย่างต่อเนื่อง
3. เน้นกระบวนการปรับปรุงอย่างต่อเนื่อง
4. ใช้วิธีการที่เหมาะสมเพื่อประเมินและปรับปรุงกระบวนการเช่นการจัดทำรายงานการประเมินตนเอง (Self Assessment Report : SAR) และการทบทวนโดยฝ่ายบริหาร (Management Review)

การประกันคุณภาพภายในด้วยระบบ ISO 9000 มหาวิทยาลัยฯ ได้มีประยุกต์หลักการในการนำและดำเนินการที่นำไปสู่ความสำเร็จ โดยอยู่บนหลักการบริหารงานคุณภาพ 8 ประการ ประกอบด้วย

1. การให้ความสำคัญกับลูกค้า :- มหาวิทยาลัยฯ ได้ทำความเข้าใจกับความต้องการของลูกค้าทั้งในปัจจุบันและอนาคต ตลอดจนทำให้ได้ตามความต้องการและ/หรือมากกว่าคาดหวังของลูกค้า ซึ่งลูกค้าในที่นี้คือ นักศึกษา ศิษย์เก่า ผู้ปกครอง สถานประกอบการ ชุมชน/สังคม และผู้รับบริการ
2. การเป็นผู้นำ :- มหาวิทยาลัยฯ ได้มีกำหนดวิสัยทัศน์ เป้าหมายและทิศทางของหน่วยงาน และทำให้อุบลการมีส่วนร่วมในการทำให้เป้าหมายของมหาวิทยาลัยฯ บรรลุผล
3. การมีส่วนร่วมของบุคลากร :- มหาวิทยาลัยฯ ถือว่าบุคลากรทุกระดับคือหัวใจสำคัญของมหาวิทยาลัยฯ และการเข้ามามีส่วนร่วมในการบริหารอย่างเต็มที่ที่จะทำให้เกิดประโยชน์สูงสุดต่อมหาวิทยาลัยฯ
4. การมุ่งเน้นกระบวนการ :- การบริหารทรัพยากรในส่วนที่เกี่ยวข้องได้แก่ งบประมาณ บุคลากร เครื่องมือ/อุปกรณ์ ตลอดจนกิจกรรมต่าง ๆ ตามพันธกิจของมหาวิทยาลัยฯ จะต้องดำเนินการในรูปของกระบวนการจะทำให้มหาวิทยาลัยฯ สามารถบรรลุผลตามที่กำหนดไว้ได้อย่างมีประสิทธิภาพมากขึ้น
5. การบริหารงานที่เป็นระบบ :- มหาวิทยาลัยฯ เน้นที่จะทำความเข้าใจและบริหารกระบวนการทำงานของกิจกรรมต่าง ๆ ที่เกี่ยวข้องกันอย่างเป็นระบบ ซึ่งจะช่วยเพิ่มประสิทธิภาพและประสิทธิผลของมหาวิทยาลัยฯ ในการบรรลุเป้าหมาย
6. การปรับปรุงอย่างต่อเนื่อง :- มหาวิทยาลัยฯ ได้กำหนดให้ทุกหน่วยงานมีการปรับปรุงสมรรถนะโดยรวมของมหาวิทยาลัยฯ อย่างต่อเนื่อง และถือเป็นวัตถุประสงค์ถาวรของมหาวิทยาลัยฯ
7. การตัดสินใจบนพื้นฐานความเป็นจริง :- มหาวิทยาลัยฯ ได้ให้ความสำคัญของข้อมูล/สารสนเทศ โดยมีแนวคิดที่ว่าประสิทธิผลของการตัดสินใจตั้งอยู่บนพื้นฐานการวิเคราะห์ข้อมูลและสารสนเทศ
8. ความสัมพันธ์กับผู้ส่งมอบ :- มหาวิทยาลัยฯ และผู้ขาย/ผู้ส่งมอบ จะต้องพึ่งพาอาศัยกันและมีความสัมพันธ์บนผลประโยชน์ร่วมด้วยการเสริมสร้างขีดความสามารถทั้งสองฝ่ายในการสร้างมูลค่าเพิ่มให้กับมหาวิทยาลัยฯ

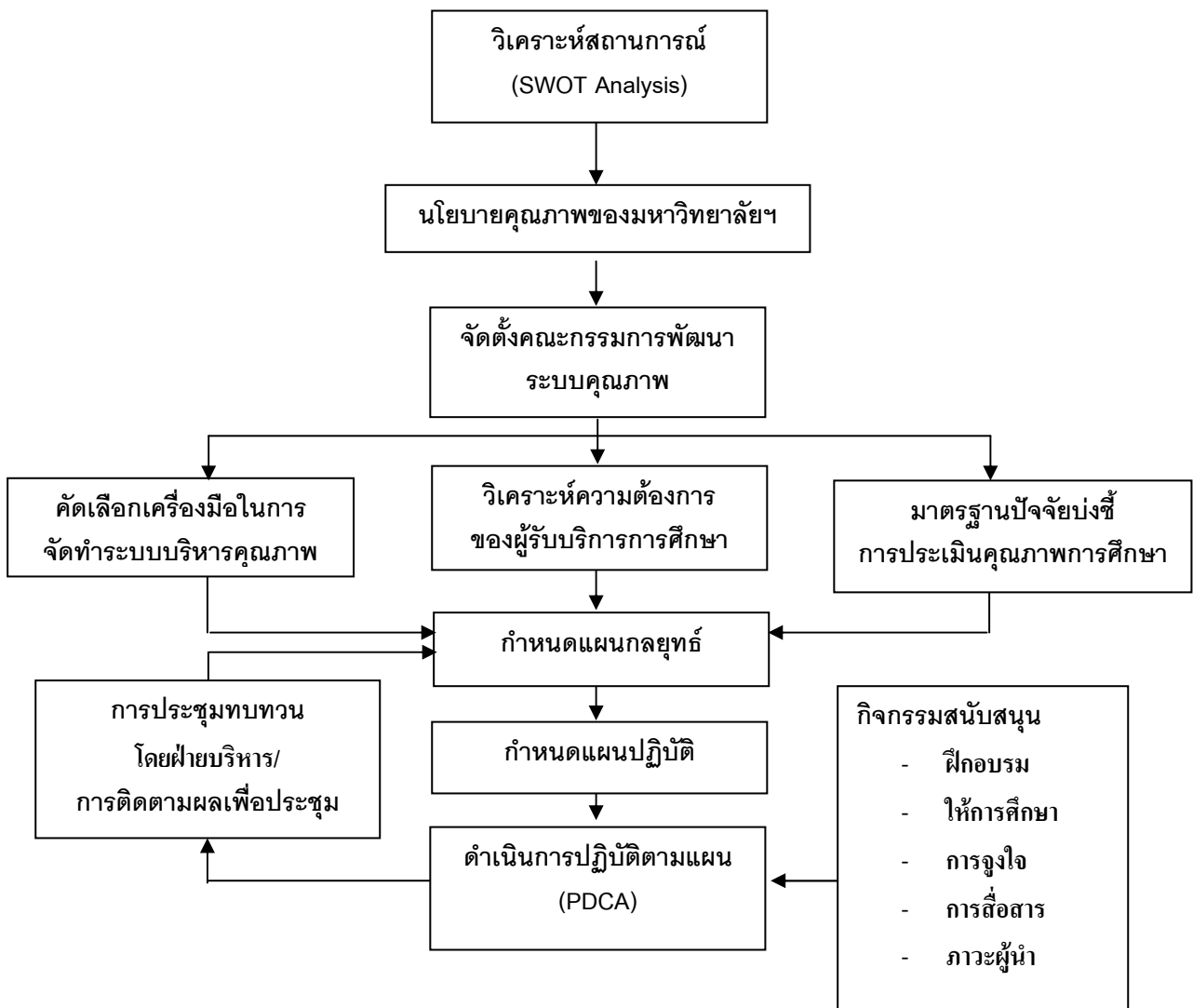
จากหลักการดังกล่าวข้างต้นทั้งหมด มหาวิทยาลัยฯ ได้กำหนดให้คณะ/วิทยาเขตฯ หน่วยงาน สนับสนุนในสังกัดนำระบบบริหารงานคุณภาพ ISO 9000 มาใช้เป็นระบบการประกันคุณภาพภายในทุกหน่วยงาน ตลอดจนกำหนดให้ทุกหน่วยงานต้องดำเนินการตรวจติดตามคุณภาพภายในอย่างน้อยปีละ 2 ครั้ง และมหาวิทยาลัยฯ จะเข้าทำการตรวจติดตามเพื่อสร้างความมั่นใจให้กับระบบว่ายังคงอยู่และรักษาระบบบริหารงานคุณภาพได้อย่างต่อเนื่องอย่างน้อยปีละ 1 ครั้ง โดยเมื่อมีการตรวจติดตามคุณภาพภายในแล้ว หน่วยงานจะต้องมีการจัดประชุมทบทวนโดยฝ่ายบริหารของหน่วยงาน เพื่อทบทวนระบบและนำปัญหา ข้อเสนอแนะ ตลอดจนข้อมูล/สารสนเทศให้ผู้บริหารของหน่วยงานทราบอย่างน้อยปีละ 4 ครั้ง นอกจากนั้น

มหาวิทยาลัยฯ ยังจัดให้มีการทบทวนโดยฝ่ายบริหารของมหาวิทยาลัยฯ อย่างน้อยปีละ 2 ครั้ง เพื่อทบทวนระบบฯ ปัญหา ข้อเสนอแนะ ข้อมูล/สารสนเทศในภาพรวมของมหาวิทยาลัยฯ ต่อไปด้วย

ปัจจุบันมหาวิทยาลัยฯ ได้นำแนวทางการประกันคุณภาพภายในตามระบบบริหารงานคุณภาพ ISO 9000 : 2000 แนวทางการบริหารจัดการสู่ความเลิศ (Thailand Quality Awards : TQA) กิจกรรม 5ส , Kaizen ตลอดจนแนวทางการประกันคุณภาพของสำนักงานรับรองมาตรฐานและประเมินคุณภาพการศึกษา (สมศ.) แนวทางการประกันคุณภาพของสำนักงานคณะกรรมการการอุดมศึกษา (สกอ.) มาประยุกต์-ปรับปรุงเป็นคู่มือการประกันคุณภาพภายในของมหาวิทยาลัยฯ ซึ่งประกอบด้วย

1. คู่มือการประกันคุณภาพภายในด้านการจัดการเรียนการสอน (RMUTTQA-ACD)
2. คู่มือการประกันคุณภาพภายในด้านงานวิจัย สิ่งประดิษฐ์และนวัตกรรม (RMUTTQA-RES)
3. คู่มือการประกันคุณภาพภายในด้านการบริการวิชาการแก่สังคม (RMUTTQA-SEV)
4. คู่มือการประกันคุณภาพภายในด้านสนับสนุนวิชาการ (RMUTTQA-ACS)
5. คู่มือการประกันคุณภาพภายในด้านสนับสนุนทั่วไป (RMUTTQA-GES)

ขั้นตอนและวิธีการดำเนินการตามระบบประกันคุณภาพภายใน



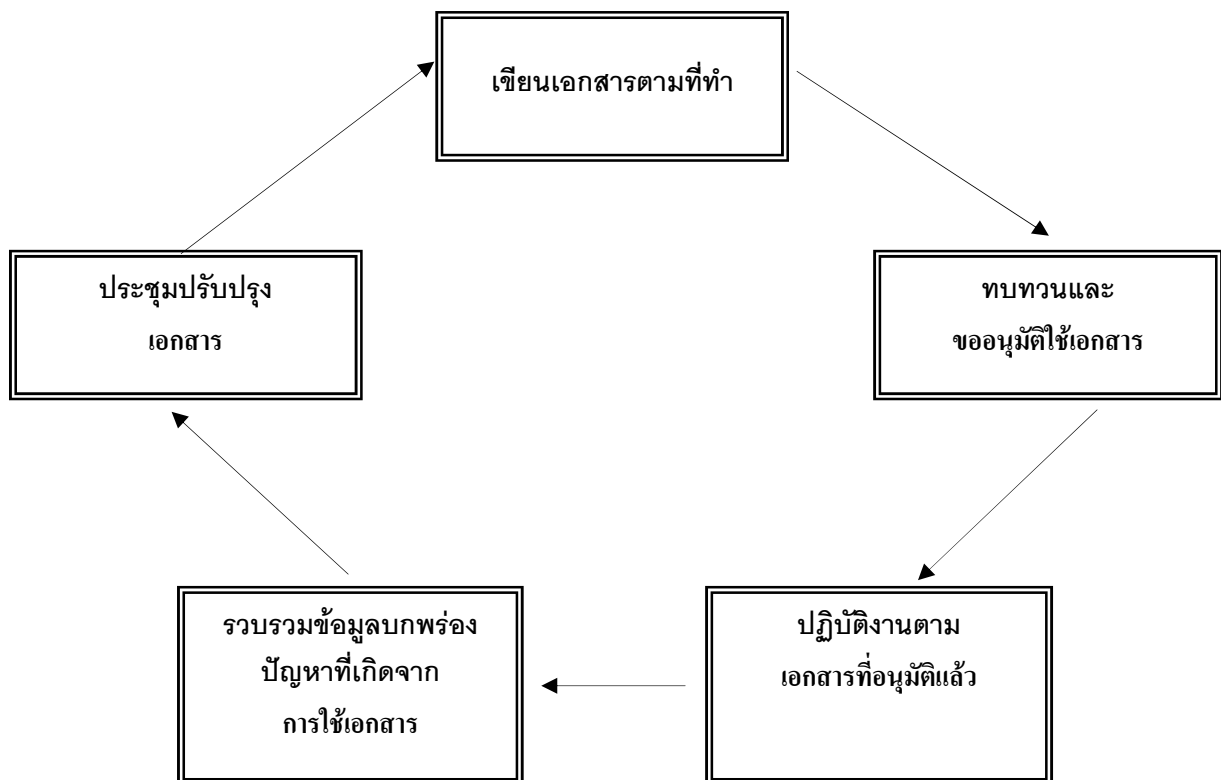
กระบวนการในการปฏิบัติงานเน้นการทำงานเชิงป้องกัน และมีการติดตามผลการพัฒนาอย่างต่อเนื่อง ด้วยหลัก PDCA การประชุมคณะกรรมการบริหารคุณภาพเป็นหน่วยงานผลักดัน ให้มีการพัฒนาและการขับเคลื่อนของระบบเอกสาร มีเอกสารเป็นหลักฐาน และมีแนวทางการปฏิบัติอย่างชัดเจน

เอกสารการดำเนินงานตามระบบประกันคุณภาพภายใน

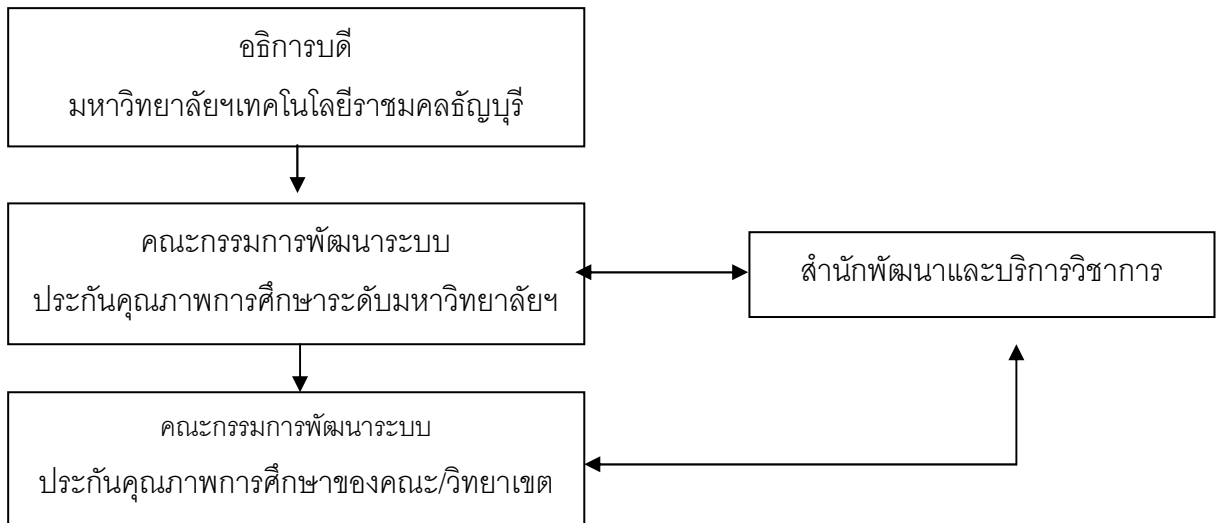
1. คู่มือคุณภาพ (Quality Manual : QM) เป็นเอกสารระบบคุณภาพระดับที่ 1 เปรียบเสมือนเป็นธรรมนูญที่ต้องยึดถือปฏิบัติ แสดงรายละเอียดของระบบโดยภาพรวม เอกสารระบบคุณภาพ ในระดับอื่น ๆ ต้องไม่ขัดแย้งกับคู่มือคุณภาพ

2. คู่มือการประกันคุณภาพภายใน (Internal Quality Assurance Manual : RMUTTQA เป็นเอกสารระบบคุณภาพระดับที่ 2 ซึ่งเรียกได้ว่าเป็นหัวใจของเอกสารระบบคุณภาพ แสดงถึงรายละเอียดการปฏิบัติงานในแต่ละกระบวนการทำงาน ใคร ทำอะไร ที่ไหน อย่างไร เมื่อใด หากเกิดปัญหาจะแก้ปัญหาและป้องกันอย่างไร ซึ่งแบ่งเป็น 5 ด้านคือ ด้านการจัดการเรียนการสอน (ACD) ด้านงานวิจัย สิ่งประดิษฐ์ นวัตกรรม (RES) ด้านบริการวิชาการแก่สังคม (SEV) ด้านสนับสนุนวิชาการ Z(ACS) และด้านสนับสนุนทั่วไป (GES)

อาจกล่าวได้ว่า เอกสารเป็นหัวใจของระบบคุณภาพ ทั้งนี้เพราะทุกคนต้องทำงานตามเอกสารที่เขียนไว้และบันทึกไว้เป็นลายลักษณ์อักษร สามารถตรวจสอบได้ตลอดเวลา



ในส่วนของการปฏิบัติงานตามกระบวนการ เป็นส่วนของหน่วยงานดำเนินการโดยมี การ
กำหนดโครงสร้างของระบบคุณภาพดังนี้



นับได้ว่ามหาวิทยาลัยฯ ได้มีการพัฒนาระบบประกันคุณภาพภายในอย่างต่อเนื่อง ได้มีการดำเนินการตามระบบประกันคุณภาพภายในของมหาวิทยาลัยฯ ทั้งทั้งองค์การ (Total Quality Management) ตลอดจนได้รับการสนับสนุนและผลักดันจากผู้บริหารของมหาวิทยาลัยฯ ที่ได้ให้ความสำคัญกับระบบการประกันคุณภาพภายในของมหาวิทยาลัยฯ อันจะนำมหาวิทยาลัยฯ ไปสู่วิสัยทัศน์ที่ว่า “มหาวิทยาลัยเทคโนโลยีราชมงคลธัญบุรี เป็นมหาวิทยาลัยฯ ชั้นนำทางด้านวิทยาศาสตร์และเทคโนโลยีระดับสากล”

บทที่ 3

รายงานการประเมินตนเองตามองค์ประกอบ

รายงานการประเมินตนเององค์ประกอบที่ 1 ปรัชญา ปณิธาน วัตถุประสงค์ และแผนดำเนินงาน

ตัวบ่งชี้ ที่	ชื่อตัวบ่งชี้	ผลการดำเนินงาน	เกณฑ์การให้คะแนน	คะแนนการ ประเมินตนเอง
1.1	<p>มีการกำหนดปรัชญาหรือปณิธานตลอดจน มีกระบวนการพัฒนากลยุทธ์ แผนการ ดำเนินงานและมีการกำหนดตัวบ่งชี้เพื่อวัด ความสำเร็จของการดำเนินงานตามแผนให้ ครบทุกภารกิจ</p>	<p>1.มีการกำหนด วิสัยทัศน์ เป้าหมาย ภารกิจ และ กลยุทธ์ของสถาบันวิจัยและพัฒนา 2.มีการพัฒนาบุคลากร แผนการดำเนินงานและ แผนปฏิบัติการประจำปีให้สอดคล้องกับภารกิจ หลักของสถาบันยุทธศาสตร์และแผนพัฒนาของ ชาติ 3.มีการกำหนดตัวบ่งชี้ของการดำเนินงาน และกำหนดเป้าหมายของแต่ละตัวบ่งชี้เพื่อ วัดความสำเร็จของการดำเนินงาน 4. มีการดำเนินการตามแผนครบทุกภารกิจ 5. มีการติดตาม ตรวจสอบ และประเมินผลการ ดำเนินงานตามตัวบ่งชี้ อย่างน้อยปีละ 2 ครั้ง และรายงานผล ต่อผู้บริหารและสภาสถาบัน</p>	<p>เกณฑ์มาตรฐาน : ระดับ</p> <p>1.มีการกำหนดปรัชญาหรือปณิธาน 2.มีกระบวนการพัฒนากลยุทธ์ แผนการดำเนินงานและ แผนปฏิบัติการประจำปีให้สอดคล้องกันและกันและสอดคล้อง กับภารกิจหลักของสถาบันยุทธศาสตร์และแผน พัฒนาของชาติ 3.มีการกำหนดตัวบ่งชี้ของการดำเนินงานและกำหนดเป้าหมาย ของแต่ละตัวบ่งชี้เพื่อวัดความสำเร็จของการดำเนินงาน 4. มีการดำเนินการตามแผนครบทุกภารกิจ 5. มีการติดตาม ตรวจสอบ และประเมินผลการดำเนินงานตาม ตัวบ่งชี้ อย่างน้อยปีละ 2 ครั้ง และรายงานผล ต่อผู้บริหารและ สภาสถาบัน 6.มีการวิเคราะห์ความสอดคล้องระหว่างกลยุทธ์แผนการ ดำเนินงาน เป้าประสงค์เป้าหมายกับยุทธศาสตร์และ แผนพัฒนาของชาติตลอดจนสภาพการณ์ปัจจุบันและแนว โน้มในอนาคตอย่างสม่ำเสมอ</p>	2

รายงานการประเมินตนเององค์ประกอบที่ 1 ปรัชญา ปณิธาน วัตถุประสงค์ และแผนดำเนินงาน

ตัวบ่งชี้ ที่	ชื่อตัวบ่งชี้	ผลการดำเนินงาน	เกณฑ์การให้คะแนน	คะแนนการ ประเมินตนเอง
			7.มีการนำผลการประเมินและผลการวิเคราะห์มาปรับปรุงกลยุทธ์ และแผนการดำเนินงานอย่างต่อเนื่อง เกณฑ์การประเมิน : 1 คะแนน = มีการดำเนินการไม่ครบ 5 ข้อแรก 2 คะแนน = มีการดำเนินการ 5 - 6 ข้อแรก 3 คะแนน = มีการดำเนินการครบทุกข้อ	

จุดเด่น

มหาวิทยาลัยมอบเป็นนโยบายที่ชัดเจน

ปัจจัยสนับสนุน

บุคลากรของสถาบันวิจัยและพัฒนามีความตั้งใจในการปฏิบัติงานตามแผน

ปัญหาและอุปสรรค

- ขาดบุคลากรในด้านการวิเคราะห์ระบบ

จุดที่ควรพัฒนา

- พัฒนาศักยภาพบุคลากรในด้านการวิเคราะห์ระบบ

ข้อมูลเอกสารอ้างอิง

- วิสัยทัศน์ พันธกิจ เป้าหมาย กลยุทธ์ของสถาบันวิจัยและพัฒนา (เอกสารหมายเลข 1.1.1)
- เอกสารสรุปผลการวิเคราะห์จุดแข็ง จุดอ่อน ภัยคุกคาม โอกาสของสถาบันวิจัยและพัฒนา (เอกสารหมายเลข 1.1.2)
- เอกสารคำขอเสนอของงบประมาณประจำปี พ.ศ. 2549 (เอกสารหมายเลข 1.1.3)
- บันทึกข้อความที่ ศธ. 0578(สวพ.)/967 ลงวันที่ 30 ธันวาคม 2548 (เอกสารหมายเลข 1.1.4)
- เอกสารสรุปผลการดำเนินงานเสนอต่อผู้บริหาร (เอกสารหมายเลข 1.1.5)

รายงานการประเมินตนเององค์ประกอบที่ 1 ปรัชญา ปณิธาน วัตถุประสงค์ และแผนดำเนินงาน

ตัวบ่งชี้ ที่	ชื่อตัวบ่งชี้	ผลการดำเนินงาน	เกณฑ์การให้คะแนน	คะแนนการ ประเมินตนเอง
1.2	ร้อยละของการบรรลุเป้าหมายตามตัวบ่งชี้ ของการปฏิบัติงานที่กำหนด	1. จำนวนตัวบ่งชี้ของแผนปฏิบัติงานประจำปี งบประมาณทั้งหมด.....11.....ตัวบ่งชี้ 2. จำนวนตัวบ่งชี้ของแผนปฏิบัติงานประจำปี งบประมาณที่บรรลุเป้าหมาย.....7.....ตัวบ่งชี้ 3. ร้อยละของการบรรลุเป้าหมายตามตัวบ่งชี้ของการ ปฏิบัติงานที่กำหนดเท่ากับร้อยละ.....63.3 (2x100)/1	เกณฑ์การประเมิน : 1 คะแนน = บรรลุเป้าหมายร้อยละ 60-74 2 คะแนน = บรรลุเป้าหมายร้อยละ 75-89 3 คะแนน = บรรลุเป้าหมายร้อยละ 90-100	1

จุดเด่น

- นักวิจัยของมหาวิทยาลัยให้ความร่วมมือ ต่อการดำเนินกิจกรรม

ปัจจัยสนับสนุน

- มหาวิทยาลัยให้การสนับสนุนงานทางด้านวิจัย

ปัญหาและอุปสรรค

- เกิดการปรับเปลี่ยนแผนงานซึ่งมีสาเหตุจากข้อจำกัดของงบประมาณที่ได้รับทำให้ต้องลดจำนวนโครงการจากแผนตั้งนั้น จำนวนตัวชี้วัดที่บรรลุความสำเร็จ จึงมีปริมาณลดลงด้วย

จุดที่ควรพัฒนา

-

ข้อมูลเอกสารอ้างอิง

- บันทึกข้อความที่ ศธ.0578(สวพ.)/ 967 ลงวันที่ 30 ธันวาคม 2548 (เอกสารหมายเลข 1.2.1)
- บันทึกข้อความที่ ศธ.0578(สวพ.)/ 169 ลงวันที่ 25 เมษายน 2549 (เอกสารหมายเลข 1.2.2)

- บันทึกข้อความที่ ศธ.0578(สวพ.)/ 317 ลงวันที่ 19 กรกฎาคม 2549 (เอกสารหมายเลข 1.2.3)

รายงานการประเมินตนเององค์ประกอบที่ 1 ปรัชญา ปณิธาน วัตถุประสงค์ และแผนดำเนินงาน

ตัวบ่งชี้ ที่	ชื่อตัวบ่งชี้	ผลการดำเนินงาน	เกณฑ์การให้คะแนน	คะแนนการ ประเมินตนเอง
1.3	มีกระบวนการพัฒนากลยุทธ์ (Strategy) และแผนปฏิบัติการ (Action Plan) มีการกำหนด KPI สอดคล้องกับแผนกลยุทธ์ และเพื่อให้บรรลุแผนกลยุทธ์และแผนปฏิบัติการครบทุกภารกิจ (การเรียนการสอน การวิจัย การบริการวิชาการแก่สังคม และการทำนุบำรุงศิลปวัฒนธรรม)	1. จำนวน KPI ของแต่ละกิจกรรมที่สอดคล้องกับแผนกลยุทธ์ทั้งหมด 2 KPI 2. จำนวน KPI ของแต่ละกิจกรรมที่บรรลุตามเป้าหมายที่ได้กำหนดไว้ 2 KPI 3. ร้อยละของ KPI ของแต่ละกิจกรรมที่บรรลุตามเป้าหมายที่ได้กำหนดไว้ เท่ากับร้อยละ 100 (2x100)/1	เกณฑ์การประเมิน : 1 คะแนน = น้อยกว่าร้อยละ 60 2 คะแนน = มากกว่าหรือเท่ากับร้อยละ 60 3 คะแนน = มากกว่าหรือเท่ากับร้อยละ 80	3

จุดเด่น

- นักวิจัยของมหาวิทยาลัยให้ความร่วมมือ ต่อการดำเนินกิจกรรม

ปัจจัยสนับสนุน

- มหาวิทยาลัยให้การสนับสนุนงานทางด้านวิจัย

ปัญหาและอุปสรรค

-

จุดที่ควรพัฒนา

-

ข้อมูลเอกสารอ้างอิง

- เอกสารวิจัยทัศน์ พันธกิจ เป้าหมาย และกลยุทธ์ สถาบันวิจัยและพัฒนา (เอกสารหมายเลข 1.3.1)
- บันทึกข้อความที่ ศธ.0578 (สวพ)/169 ลงวันที่ 25 เมษายน 2549 (เอกสารหมายเลข 1.3.2)
- บันทึกข้อความที่ ศธ.0578 (สวพ)/317 ลงวันที่ 19 กรกฎาคม 2549 (เอกสารหมายเลข 1.3.3)

รายงานการประเมินตนเององค์ประกอบที่ 2 ภารกิจหลัก : งานส่งเสริมและพัฒนานักวิจัย

ตัวบ่งชี้ ที่	ชื่อตัวบ่งชี้	ผลการดำเนินงาน	เกณฑ์การให้คะแนน	คะแนนการ ประเมินตนเอง
2.25	มีระบบและกลไกการพัฒนาและบริหารงานวิจัย	<ol style="list-style-type: none"> 1. มีการวางแผน ระบบการส่งเสริมงานวิจัย และพัฒนานักวิจัยของมหาวิทยาลัยฯ 2. มีการจัดอบรมผู้บริหารงานวิจัยของหน่วยงานย่อยของมหาวิทยาลัย ในการวางแผนงานวิจัยของมหาวิทยาลัยให้สอดคล้องตามยุทธศาสตร์การวิจัยของชาติ 3. มีการเสนอแต่งตั้งคณะกรรมการและอนุกรรมการบริหารงานวิจัยเพื่อพิจารณาข้อเสนองานวิจัย สาขาวิจัยต่าง ๆ 4. ประสานกับแหล่งทุนภายนอกกับนักวิจัยของมหาวิทยาลัย 5. ยกเว้นระเบียบที่สนับสนุนและเกิดความคล่องตัวในการดำเนินงานวิจัย 6. มีการฝึกอบรมเพื่อพัฒนาคุณภาพนักวิจัย 7. สนับสนุนและส่งเสริมให้นักวิจัยไปเสนอผลงานวิจัยทั้งในประเทศและต่างประเทศโดยการจัดสรรทุนให้บางส่วน 	<p>เกณฑ์มาตรฐาน :</p> <ol style="list-style-type: none"> 1. มีการวางแผน ระบบการส่งเสริมงานวิจัย และพัฒนานักวิจัยของมหาวิทยาลัยฯ 2. มีการแต่งตั้งคณะกรรมการบริหารงานวิจัย 3. มีการประสานกับแหล่งทุนภายนอกกับนักวิจัยของมหาวิทยาลัย 4. มีระเบียบ ข้อบังคับ ที่สนับสนุนและเกิดความคล่องตัวในการดำเนินงานวิจัย 5. มีการฝึกอบรมเพื่อพัฒนาคุณภาพนักวิจัย 6. มีการสนับสนุนส่งเสริมให้นักวิจัยไปเสนอผลงานวิจัยทั้งในประเทศและต่างประเทศ 	3

รายงานการประเมินตนเององค์ประกอบที่ 2 ภารกิจหลัก : งานส่งเสริมและพัฒนานักวิจัย

ตัวบ่งชี้ ที่	ชื่อตัวบ่งชี้	ผลการดำเนินงาน	เกณฑ์การให้คะแนน	คะแนนการ ประเมินตนเอง
2.25			<p>เกณฑ์การประเมิน :</p> <p>1 คะแนน = มีการดำเนินการไม่ครบ 3 ข้อ</p> <p>2 คะแนน = มีการดำเนินการ 3-4 ข้อ</p> <p>3. คะแนน = มีการดำเนินการอย่างน้อย 5 ข้อ</p>	

จุดเด่น

สถาบันวิจัยและพัฒนาจัดอบรมสัมมนาเพื่อเป็นการพัฒนานักวิจัยให้มีศักยภาพในการทำงานวิจัย ให้มีคุณภาพ และพัฒนาไปสู่ความเป็นสากล เป็นที่ยอมรับทั้งในระดับชาติและระดับนานาชาติ

ปัจจัยสนับสนุน

- มีสาขาการวิจัยหลายสาขา ทำให้สามารถสร้างผลงานวิจัยเพื่อขอรับทุนสนับสนุนตามที่แหล่งทุนต้องการ
- ได้รับความร่วมมือจากนักวิจัย

ปัญหาและอุปสรรค

- นักวิจัยหน้าใหม่มีจำนวนน้อย และยังขาดประสบการณ์ในการทำวิจัย
- ผลงานวิจัยที่นำไปตีพิมพ์เผยแพร่หรือนำไปใช้ประโยชน์ในระดับชาติหรือระดับนานาชาติมีจำนวนน้อย

จุดที่ควรพัฒนา

- จัดโครงการอบรมสัมมนาเพื่อให้นักวิจัยหน้าใหม่มีความรู้ ความสามารถในการทำงานวิจัย
- ส่งเสริมและให้การสนับสนุนแก่นักวิจัยในการนำผลงานวิจัยตีพิมพ์เผยแพร่หรือนำไปใช้ประโยชน์

ข้อมูลเอกสารอ้างอิง

- แผนระยะ 5 ปี ของสถาบันวิจัยและพัฒนา (เอกสารหมายเลข 2.25.1)
- โครงการประชุมสัมมนาเชิงปฏิบัติการ “เพื่อพัฒนาศักยภาพผู้บริหารงานวิจัย” (เอกสารหมายเลข 2.25.2)
- โครงการประชุมสัมมนาเชิงปฏิบัติการ “เพื่อพัฒนาศักยภาพนักวิจัย” (เอกสารหมายเลข 2.25.3)
- คำสั่งแต่งตั้งคณะกรรมการบริหารงานวิจัยและคณะอนุกรรมการบริหารงานวิจัย (เอกสารหมายเลข 2.25.4)

รายงานการประเมินตนเององค์ประกอบที่ 2 ภารกิจหลัก: งานส่งเสริมและพัฒนานักวิจัย

ตัวบ่งชี้ ที่	ชื่อตัวบ่งชี้	ผลการดำเนินงาน	เกณฑ์การให้คะแนน	คะแนนการ ประเมินตนเอง
2.26	มีกระบวนการพัฒนางานวิจัย	<ol style="list-style-type: none"> 1. หน่วยงานมีกลไกการให้ความรู้ความเข้าใจกับบุคลากรที่ทำงานวิจัย ถึงวัตถุประสงค์และเป้าหมายของงานวิจัยตามยุทธศาสตร์ของชาติ 2. มีการประชาสัมพันธ์และเผยแพร่แบบฟอร์มการเขียนข้อเสนองานวิจัยไปยังนักวิจัย 3. มีการอบรมเชิงปฏิบัติการการเขียนข้อเสนองานวิจัย 4. มีการประเมินคุณภาพงานวิจัยภายใต้ยุทธศาสตร์การวิจัยของชาติ 5. มีระบบการปรับปรุงกระบวนการพิจารณาข้อเสนองานวิจัยที่ชัดเจนและโปร่งใสอย่างต่อเนื่อง 	<p>เกณฑ์มาตรฐาน : ข้อ</p> <ol style="list-style-type: none"> 1. มีกลไกให้ความรู้ความเข้าใจกับบุคลากรของมหาวิทยาลัยถึงวัตถุประสงค์และเป้าหมายของงานวิจัยตามยุทธศาสตร์ของชาติ 2. มีการประชาสัมพันธ์และเผยแพร่เกี่ยวกับงานวิจัยไปยังนักวิจัย 3. มีการอบรมให้ความรู้ เพื่อเป็นการพัฒนาคุณภาพงานวิจัยของมหาวิทยาลัย 4. มีการประเมินคุณภาพของงานวิจัย 5. มีระบบการปรับปรุงและแก้ไขในการดำเนินการ 	3

รายงานการประเมินตนเององค์ประกอบที่ 2 ภารกิจหลัก : งานส่งเสริมและพัฒนานักวิจัย

ตัวบ่งชี้ ที่	ชื่อตัวบ่งชี้	ผลการดำเนินงาน	เกณฑ์การให้คะแนน	คะแนนการ ประเมินตนเอง
2.26			เกณฑ์การประเมิน : 1 คะแนน = มีการดำเนินการไม่ครบ 3 ข้อ 2 คะแนน = มีการดำเนินการ 3-4 ข้อ 3. คะแนน = มีการดำเนินการครบข้อ 5	

จุดเด่น

- มีการติดต่อประสานงานกับ สำนักงานคณะกรรมการวิจัยแห่งชาติอย่างต่อเนื่อง

ปัจจัยสนับสนุน

- อาจารย์และบุคลากรของมหาวิทยาลัยฯ ให้ความสำคัญของการทำวิจัย
- ผู้บริหารให้การสนับสนุน

ปัญหาและอุปสรรค

- งบประมาณในการทำวิจัยมีน้อยเมื่อเปรียบเทียบกับจำนวนข้อเสนอโครงการวิจัยที่นักวิจัยส่งเข้าเสนอขอ

จุดที่ควรพัฒนา

- แสวงหาแหล่งทุนจากภายนอกเข้ามาให้การสนับสนุน เพื่อให้ นักวิจัยได้รับทุนสนับสนุนในการทำวิจัย
- สร้างแรงจูงใจให้นักวิจัยทำงานวิจัย โดยการสร้างขวัญและกำลังใจ และยกย่องนักวิจัยที่มีผลงานวิจัยดีเด่น

ข้อมูลเอกสารอ้างอิง

- เกณฑ์การให้คะแนน (เอกสารหมายเลข 2.26.1)
- แบบฟอร์ม ว 1 ช . และ ว 1 ด. (เอกสารหมายเลข 2.26.2)
- หนังสือประสานงานระหว่างสำนักงานคณะกรรมการวิจัยแห่งชาติ (เอกสารหมายเลข 2.26.3)

รายงานการประเมินตนเององค์ประกอบที่ 2 ภารกิจหลัก : งานส่งเสริมและพัฒนานักวิจัย

ตัวบ่งชี้ ที่	ชื่อตัวบ่งชี้	ผลการดำเนินงาน	เกณฑ์การให้คะแนน	คะแนนการ ประเมินตนเอง
2.27	มีโครงการหรือกิจกรรมที่สนับสนุนการพัฒนา นักวิจัยและการวิจัย	<ol style="list-style-type: none"> 1. หน่วยงานมีระบบกลไกสนับสนุนที่กำหนดให้ผู้ทรงคุณวุฒิจากภายนอกมาช่วยในการพัฒนางานวิจัยของมหาวิทยาลัย 2. หน่วยงานมีการจัดโครงการเกี่ยวกับการพัฒนานักวิจัยโดยเชิญผู้ทรงคุณวุฒิจากภายนอกมาให้ความรู้และร่วมโครงการ 3. มีความร่วมมือระหว่างมหาวิทยาลัยกับองค์กรหรือหน่วยงานภายนอกเกี่ยวกับงานวิจัย 4. มีการติดตาม ตรวจสอบ และประเมินความพึงพอใจจากผู้มีส่วนเกี่ยวข้อง 5. มีการนำผลการประเมินไปปรับปรุงแก้ไข 	<p>เกณฑ์มาตรฐาน : ระดับ</p> <ol style="list-style-type: none"> 1. มีระบบและกลไกสนับสนุนที่กำหนดให้ผู้ทรงคุณวุฒิจากภายนอกมาช่วยในการพัฒนางานวิจัยของมหาวิทยาลัย 2. มีการจัดกิจกรรมหรือโครงการที่เกี่ยวกับการพัฒนานักวิจัยโดยผู้ทรงคุณวุฒิมีส่วนร่วมในกิจกรรมหรือโครงการ 3. มีความร่วมมือระหว่างมหาวิทยาลัยกับองค์กรหรือหน่วยงานภายนอกเกี่ยวกับงานวิจัย 4. มีการติดตาม ตรวจสอบ และประเมินความพึงพอใจ 5. มีการนำผลการประเมินนำไปปรับปรุงและพัฒนา 	3

รายงานการประเมินตนเององค์ประกอบที่ 2 ภารกิจหลัก : งานส่งเสริมและพัฒนานักวิจัย

ตัวบ่งชี้ ที่	ชื่อตัวบ่งชี้	ผลการดำเนินงาน	เกณฑ์การให้คะแนน	คะแนนการ ประเมินตนเอง
			เกณฑ์การประเมิน : 1 คะแนน = มีการดำเนินการไม่ครบ 3 ข้อแรก 2 คะแนน = มีการดำเนินการ 4 ข้อแรก 3 คะแนน = มีการดำเนินการครบทุกข้อ	

จุดเด่น

สถาบันวิจัยและพัฒนาเป็นหน่วยงานประสานส่งเสริมและให้การสนับสนุนการวิจัย โดยจัดโครงการฝึกอบรม เพื่อพัฒนาศักยภาพของนักวิจัยให้มีความรู้ ความสามารถในการทำงานวิจัย มีการเผยแพร่ข้อมูลเกี่ยวกับแหล่งทุนวิจัย ตลอดจนมีนโยบายสนับสนุนการวิจัยและระเบียบการขอรับงบประมาณสนับสนุนการวิจัยทั้งจากหน่วยงานภายในและภายนอก

ปัจจัยสนับสนุน

- อาจารย์และบุคลากรของมหาวิทยาลัยฯ ให้ความสำคัญของการทำวิจัย
- ผู้บริหารให้การสนับสนุน

ปัญหาและอุปสรรค

- ได้รับงบประมาณในการดำเนินงานน้อย ในการจัดกิจกรรมหรือโครงการต่าง ๆ

จุดที่ควรพัฒนา

- ขอรับจัดสรรงบประมาณเพิ่มเติม

ข้อมูลเอกสารอ้างอิง

- หนังสือเชิญผู้ทรงคุณวุฒิจากภายนอกมาเป็นวิทยากรในการร่วมโครงการ (เอกสารหมายเลข 2.27.1)
- โครงการประชุมสัมมนาเชิงปฏิบัติการ “เพื่อพัฒนาศักยภาพผู้บริหารงานวิจัย” (เอกสารหมายเลข 2.27.2)
- โครงการประชุมสัมมนาเชิงปฏิบัติการ “เพื่อพัฒนาศักยภาพนักวิจัย” (เอกสารหมายเลข 2.27.3)
- เอกสารการประชุมเพื่อสร้างเครือข่ายความร่วมมือระหว่างนักวิจัยและสภาอุตสาหกรรม (เอกสารหมายเลข 2.27.4)

รายงานการประเมินตนเององค์ประกอบที่ 4 การวิจัย

ตัวบ่งชี้ ที่	ชื่อตัวบ่งชี้	ผลการดำเนินงาน	เกณฑ์การให้คะแนน	คะแนนการ ประเมินตนเอง
4.1	มีการพัฒนาระบบและกลไกในการสนับสนุนการผลิตงานวิจัยและงานสร้างสรรค์	<ol style="list-style-type: none"> 1. สถาบันวิจัยและพัฒนา มีการวางแผนและส่งเสริมงานวิจัยและพัฒนา นักวิจัยของมหาวิทยาลัยฯ 2. มีการจัดอบรมผู้บริหารงานวิจัยของหน่วยงานย่อยของมหาวิทยาลัยในการวางแผนงานวิจัยของมหาวิทยาลัย 3. เสนอแต่งตั้งคณะกรรมการบริหารงานวิจัยและคณะอนุกรรมการบริหารงานวิจัย 4. ประสานกับแหล่งทุนภายนอกกับนักวิจัยของมหาวิทยาลัย 5. ยกย่องระเบียบที่สนับสนุนและเกิดความสะดวกต่อตัวในการดำเนินงานวิจัย 6. จัดอบรมสัมมนาเพื่อพัฒนาคุณภาพนักวิจัย 7. สนับสนุนและส่งเสริมให้นักวิจัยนำเสนอผลงานวิจัยทั้งภายในและต่างประเทศโดยการจัดสรรทุนให้บางส่วน 8. ประชุมเพื่อสร้างเครือข่ายความร่วมมือระหว่างนักวิจัย กับสภาอุตสาหกรรม 	<p>เกณฑ์มาตรฐาน : ข้อ</p> <ol style="list-style-type: none"> 1. มีการจัดทำระบบบริหารงานวิจัยและงานสร้างสรรค์ เพื่อให้บรรลุเป้าหมายตามแผนของสถาบันและสอดคล้องกับยุทธศาสตร์การวิจัยของชาติ 2. มีการจัดทำระบบฐานข้อมูลและสารสนเทศที่เกี่ยวข้องกับการบริหารงานวิจัยและงานสร้างสรรค์ที่ใช้ประโยชน์ได้จริง 3. มีการจัดสรรทรัพยากรการเงิน ทรัพยากรบุคคลแหล่งค้นคว้าต่าง ๆ เพื่อสนับสนุนงานวิจัยและงานสร้างสรรค์ 4. มีระบบและกลไกพัฒนาทรัพยากรบุคคลด้านการวิจัย 5. มีระบบสร้างขวัญและกำลังใจและยกย่องนักวิจัยที่มีผลงานวิจัยและงานสร้างสรรค์ดีเด่น 6. มีระบบและกลไกส่งเสริมความร่วมมือระหว่างนักวิจัยกับองค์กรภายนอกทั้งภาครัฐเอกชนและภาคอุตสาหกรรม 	3

การประเมินตนเององค์ประกอบที่ 4 การวิจัย

ตัวบ่งชี้ ที่	ชื่อตัวบ่งชี้	ผลการดำเนินงาน	เกณฑ์การให้คะแนน	คะแนนการ ประเมินตนเอง
			เกณฑ์การประเมิน : 1 คะแนน = มีการดำเนินการไม่ครบ 3 ข้อ 2 คะแนน = มีการดำเนินการ 3 – 4 ข้อ 3 คะแนน = มีการดำเนินการอย่างน้อย 5 ข้อ	

จุดเด่น

- อาจารย์และบุคลากรให้ความร่วมมือเป็นอย่างดี
- ผู้บริหารทุกระดับให้การสนับสนุนในการดำเนินงาน

ปัจจัยสนับสนุน

- มีคณะกรรมการบริหารงานวิจัย และคณะกรรมการงานวิจัย
- มีกฎระเบียบ ข้อบังคับ เกี่ยวกับงานวิจัย ตลอดจนแนวทางในการปฏิบัติที่เกี่ยวข้อง

ปัญหาและอุปสรรค

ขาดบุคลากรด้านสารสนเทศ และระบบฐานข้อมูลสารสนเทศที่เกี่ยวข้องกับการงานวิจัย

จุดที่ควรพัฒนา

จัดหางบประมาณในการจัดทำระบบฐานข้อมูลและสารสนเทศ และงบประมาณด้านบุคลากรด้านสารสนเทศ

ข้อมูลเอกสารอ้างอิง

- แผนระยะ 5 ปี ของสถาบันวิจัยและพัฒนา (เอกสารหมายเลข 4.1.1)
- โครงการประชุมสัมมนาเชิงปฏิบัติการ “เพื่อพัฒนาศักยภาพผู้บริหารงานวิจัย” (เอกสารหมายเลข 4.1.2)
- โครงการประชุมสัมมนาเชิงปฏิบัติการ “เพื่อพัฒนาศักยภาพนักวิจัย” (เอกสารหมายเลข 4.1.3)
- คำสั่งแต่งตั้งคณะกรรมการบริหารงานวิจัยและคณะกรรมการบริหารงานวิจัย (เอกสารหมายเลข 4.1.4)
- หนังสือขออนุมัตินำเสนอผลงานต่างประเทศ (เอกสารหมายเลข 4.1.5)

การประเมินตนเององค์ประกอบที่ 4 การวิจัย

ตัวบ่งชี้ ที่	ชื่อตัวบ่งชี้	ผลการดำเนินงาน	เกณฑ์การให้คะแนน	คะแนนการ ประเมินตนเอง
4.2	มีระบบบริหารจัดการความรู้จากงานวิจัย และงานสร้างสรรค์	<ol style="list-style-type: none"> 1. มีการจัดทำวารสารวิจัยและฝึกอบรม เพื่อเผยแพร่ผลงานวิจัยและงานสร้างสรรค์ 2. นำผลงานวิจัยของมหาวิทยาลัยเผยแพร่ ร่วมกับเครือข่าย 3. เริ่มจัดตั้งหน่วยงานจัดการทรัพย์สินทาง ปัญญา 4. มีระบบและกลไกการสนับสนุนความ ร่วมมือระหว่างนักวิจัยกับองค์กรภายนอก มหาวิทยาลัยเพื่อนำผลงานไปใช้ประโยชน์ 	<p>เกณฑ์มาตรฐาน : ข้อ</p> <ol style="list-style-type: none"> 1. มีระบบและกลไกสนับสนุนการเผยแพร่ผลงานวิจัยและงานสร้าง สรรค์ทั้งในวงวิชาการและการนำไปใช้ประโยชน์ 2. มีระบบรวบรวม คัดสรร วิเคราะห์และสังเคราะห์ความรู้จาก งานวิจัยและงานสร้างสรรค์ที่เชื่อถือได้และรวดเร็วทันต่อการใช้ ประโยชน์ 3. มีการสร้างเครือข่ายเผยแพร่ผลงานวิจัยและงานสร้างสรรค์ไปยังผู้ เกี่ยวข้องทั้งภายในและภายนอกสถาบัน 4. มีระบบและกลไกการสนับสนุนความร่วมมือระหว่างนักวิจัยกับองค์ กรภายนอกสถาบันเพื่อนำผลงานไปใช้ประโยชน์ 5. มีกลไกสนับสนุนการจดสิทธิบัตรการซื้อขายทรัพย์สินทางปัญญา ตลอดจนการคุ้มครองสิทธิของงานวิจัยหรือสิ่งประดิษฐ์หรือนวัตกรรม ให้นักวิจัยเจ้าของผลงาน 	2

รายงานการประเมินตนเององค์ประกอบที่ 4 การวิจัย

ตัวบ่งชี้ ที่	ชื่อตัวบ่งชี้	ผลการดำเนินงาน	เกณฑ์การให้คะแนน	คะแนนการ ประเมินตนเอง
			<p>เกณฑ์การประเมิน :</p> <p>1 คะแนน = มีการดำเนินการไม่ครบ 3 ข้อ</p> <p>2 คะแนน = มีการดำเนินการ 3 ข้อ</p> <p>3 คะแนน = มีการดำเนินการอย่างน้อย 4 ข้อ</p>	

จุดเด่น

- อาจารย์และบุคลากรให้ความร่วมมือเป็นอย่างดี
- มีวารสารวิจัยและฝึกอบรม เพื่อเป็นแหล่งเผยแพร่ผลงานวิจัยและงานสร้างสรรค์ของบุคลากรของมหาวิทยาลัย

ปัจจัยสนับสนุน

- ผู้บริหารทุกระดับให้การสนับสนุนในการดำเนินงาน

ปัญหาและอุปสรรค

-

จุดที่ควรพัฒนา

-
-

ข้อมูลเอกสารอ้างอิง

- เอกสารเกี่ยวกับงานวันวิทยาศาสตร์และเทคโนโลยีแห่งชาติ งานตลาดนัดทรัพย์สินทางปัญญา และงานถนนเทคโนโลยี 2006 (เอกสารหมายเลข 4.2.1)
- โครงการการจัดตั้งหน่วยจัดการทรัพย์สินทางปัญญา (เอกสารหมายเลข 4.2.2)
- วารสารวิจัยและฝึกอบรม มหาวิทยาลัยเทคโนโลยีราชมงคลธัญบุรี (เอกสารหมายเลข 4.2.3)

รายงานการประเมินตนเององค์ประกอบที่ 4 การวิจัย

ตัวบ่งชี้ ที่	ชื่อตัวบ่งชี้	ผลการดำเนินงาน	เกณฑ์การให้คะแนน	คะแนนการ ประเมินตนเอง
4.3	เงินสนับสนุนงานวิจัยและงานสร้างสรรค์จากภายในสถาบันต่อจำนวนอาจารย์ประจำ	<ol style="list-style-type: none"> 1. จำนวนเงินสนับสนุนงานวิจัยและงานสร้างสรรค์จากงบประมาณแผ่นดินเท่ากับ 23,658,400 บาท 2. จำนวนเงินสนับสนุนงานวิจัยและงานสร้างสรรค์จากงบรายได้(งบผลประโยชน์) เท่ากับ 1,617,470 บาท 3. รวมจำนวนเงินสนับสนุนงานวิจัยและงานสร้างสรรค์จากภายใน เท่ากับ 25,275,870 บาท (1+2) 4. จำนวนอาจารย์ประจำทั้งหมด (ไม่นับรวมที่ลาศึกษา) 812 คน 5. เงินสนับสนุนงานวิจัย งานสร้างสรรค์จากภายในสถาบันต่อจำนวนอาจารย์ประจำ 31,127.92 บาทต่อคน (3/4) 	<p>เกณฑ์การประเมิน :</p> <p>1 คะแนน = อยู่ระหว่าง 1 - 16,999.- บาท</p> <p>2 คะแนน = 17,000.-บาท – 24,999.- บาท</p> <p>3 คะแนน = มากกว่าหรือเท่ากับ 25,000.- บาท</p>	3

จุดเด่น

สถาบันวิจัยและพัฒนา มีการสนับสนุนในการจัดกิจกรรมอบรมสัมมนาให้กับอาจารย์และบุคลากรของมหาวิทยาลัยฯ ให้มีความรู้ ความสามารถในการทำวิจัย

ปัจจัยสนับสนุน

- มหาวิทยาลัยมีนโยบายสนับสนุนให้อาจารย์และบุคลากร ทำวิจัยได้ทุกประเภท
- อาจารย์และบุคลากรของมหาวิทยาลัยฯ ให้ความสำคัญของการทำวิจัย

ปัญหาและอุปสรรค

- งบประมาณที่ได้รับจัดสรรมีจำนวนน้อยเมื่อเทียบกับงบประมาณที่เสนอขอ ทำให้นักวิจัยรุ่นใหม่ขาดโอกาส
- งบประมาณผลประโยชน์ที่จะให้กับนักวิจัยมีจำนวนน้อยเกินไป

จุดที่ควรพัฒนา

แสวงหาแหล่งทุนจากภายนอกเข้ามาให้การสนับสนุน เพื่อให้ให้นักวิจัยทุกคนได้รับทุนสนับสนุนในการทำวิจัย

ข้อมูลเอกสารอ้างอิง

- จำนวนเงินสนับสนุนในการทำวิจัยและสร้างสรรค์ ประจำปีงบประมาณ 2549
- งบประมาณแผ่นดิน (เอกสารหมายเลข 4.3.1)
 - งบประมาณผลประโยชน์ (เอกสารหมายเลข 4.3.2)

รายงานการประเมินตนเององค์ประกอบที่ 4 การวิจัย

ตัวบ่งชี้ ที่	ชื่อตัวบ่งชี้	ผลการดำเนินงาน	เกณฑ์การให้คะแนน	คะแนนการ ประเมินตนเอง
4.4	เงินสนับสนุนงานวิจัยและงาน สร้างสรรค์จากภายนอก สถาบันต่อจำนวนอาจารย์ ประจำ	1. จำนวนเงินสนับสนุนงานวิจัยและงานสร้างสรรค์จากภายนอก สถาบันเท่ากับ 3,352,750 บาท 2. จำนวนอาจารย์ประจำทั้งหมด(ไม่นับรวมที่ลาศึกษา) 812 คน 3. เงินสนับสนุนงานวิจัย งานสร้างสรรค์จากภายนอกสถาบันต่อ จำนวนอาจารย์ประจำ 4,129 บาทต่อคน (1/2)	เกณฑ์การประเมิน : 1 คะแนน = อยู่ระหว่าง 1 - 16,999.- บาท 2 คะแนน = 17,000.-บาท – 24,999.- บาท 3 คะแนน = มากกว่าหรือเท่ากับ 25,000.- บาท	1

จุดเด่น

หน่วยงานมีการสนับสนุนให้อาจารย์และบุคลากรมีศักยภาพสามารถแข่งขันในการขอรับทุนสนับสนุนจากภายนอก และเข้าร่วมเครือข่ายกับสถาบันอื่น ๆ

ปัจจัยสนับสนุน

- มหาวิทยาลัยมีนโยบายสนับสนุนให้อาจารย์และบุคลากร ทำวิจัยได้ทุกประเภท
- อาจารย์และบุคลากรของมหาวิทยาลัยฯ ให้ความสำคัญของการทำวิจัย

ปัญหาและอุปสรรค

ในการจัดเก็บข้อมูลจากคณะต่างๆ มีความล่าช้า เนื่องจากต้องประสานกับคณะต่างๆ หลายหน่วยงาน ทำให้ข้อมูลได้มาไม่สมบูรณ์ครบด้วย

จุดที่ควรพัฒนา

ประสานและสร้างความร่วมมือระหว่าง สถาบันวิจัยและพัฒนา กับคณะต่างๆ ให้เกิดความเข้าใจตรงกัน และส่งข้อมูลให้สถาบันวิจัยและพัฒนาครบถ้วน

ข้อมูลเอกสารอ้างอิง

เอกสารแสดงจำนวนเงินที่ได้รับการสนับสนุนจากภายนอก (เอกสารหมายเลข 4.4.1)

รายงานการประเมินตนเององค์ประกอบที่ 4 การวิจัย

ตัวบ่งชี้ ที่	ชื่อตัวบ่งชี้	ผลการดำเนินงาน	เกณฑ์การให้คะแนน	คะแนนการ ประเมินตนเอง
4.5	ร้อยละของงานวิจัยและงานสร้างสรรค์ที่ตีพิมพ์เผยแพร่ได้รับการจดทะเบียนทรัพย์สินทางปัญญา หรืออนุสิทธิบัตร หรือนำไปใช้ประโยชน์ทั้งในระดับชาติและในระดับนานาชาติต่อจำนวนอาจารย์ประจำ	<ol style="list-style-type: none"> 1. จำนวนงานวิจัยและงานสร้างสรรค์ที่ตีพิมพ์เผยแพร่ ทั้งในระดับชาติและระดับนานาชาติ เท่ากับ.....3.....เรื่อง/ชิ้น 2. จำนวนงานวิจัยและงานสร้างสรรค์ที่ได้รับการจดทะเบียนทรัพย์สินทางปัญญาหรืออนุสิทธิบัตร ทั้งในระดับชาติและระดับนานาชาติ เท่ากับ.....-.....เรื่อง/ชิ้น 3. จำนวนงานวิจัยและงานสร้างสรรค์ที่นำไปใช้ประโยชน์ทั้งในระดับชาติและระดับนานาชาติ เท่ากับ...-.....เรื่อง/ชิ้น 4. จำนวนอาจารย์ประจำทั้งหมดรวมที่ลาศึกษาต่อ เท่ากับ.....892.....คน 5. ร้อยละของงานวิจัยและงานสร้างสรรค์ที่ตีพิมพ์เผยแพร่ได้รับการจดทะเบียนทรัพย์สินทางปัญญาหรืออนุสิทธิบัตร หรือนำไปใช้ประโยชน์ทั้งในระดับชาติและระดับนานาชาติเท่ากับร้อยละ 0.34.....(1+2+3)/4 	<p>เกณฑ์การประเมิน :</p> <p>1 คะแนน = ร้อยละ 1 - ร้อยละ 19</p> <p>2 คะแนน = ร้อยละ 20 – ร้อยละ 29</p> <p>3 คะแนน = มากกว่าหรือเท่ากับร้อยละ 30</p>	0

จุดเด่น

- มีการอบรมให้ความรู้แก่ อาจารย์และบุคลากร เกี่ยวกับการจัดการทรัพย์สินทางปัญญา

ปัจจัยสนับสนุน

- สถาบันวิจัยและพัฒนา มีการสนับสนุนการตีพิมพ์เผยแพร่ผลงานในรูปแบบของวารสารวิจัย แต่ไม่สามารถนับเป็นวารสารระดับนานาชาติได้ เพราะกองบรรณาธิการยังขาด ผู้ทรงคุณวุฒิจากภายนอก

ปัญหาและอุปสรรค

- ขาดการสนับสนุนการวิจัยอย่างต่อเนื่อง ทำให้ไม่สามารถสร้างผลงานที่ตีพิมพ์ได้ในระดับนานาชาติ
- ขาดระบบสนับสนุนงบประมาณการตีพิมพ์ในวารสารต่างประเทศ รวมทั้งยังขาดระเบียบที่เอื้อให้นักวิจัยเขียนผลงานวิจัยตีพิมพ์

จุดที่ควรพัฒนา

- ให้การสนับสนุนในการทำวิจัย เพื่อให้งานวิจัยนั้นนำไปใช้ประโยชน์ และสามารถตีพิมพ์ได้ พร้อมทั้งจัดทำระเบียบที่เอื้อต่อการเขียนผลงานวิจัยเพื่อให้ตีพิมพ์ได้

ข้อมูลเอกสารอ้างอิง

- เอกสารแสดงจำนวนงานวิจัยและงานสร้างสรรค์ที่ตีพิมพ์เผยแพร่ (เอกสารหมายเลข 4.5.1)

รายงานการประเมินตนเององค์ประกอบที่ 4 การวิจัย

ตัวบ่งชี้ ที่	ชื่อตัวบ่งชี้	ผลการดำเนินงาน	เกณฑ์การให้คะแนน	คะแนนการ ประเมินตนเอง
4.6	ร้อยละของบทความวิจัยที่ได้ รับการอ้างอิง (Citation) ใน refereed journal หรือใน ฐานข้อมูลระดับชาติหรือ ระดับนานาชาติต่ออาจารย์ ประจำ	1. จำนวนบทความวิจัยที่ได้รับการอ้างอิง (Citation) ใน Referred Journal หรือใน ฐานข้อมูลระดับชาติ เท่ากับ-.....บทความ 2. จำนวนบทความวิจัยที่ได้รับการอ้างอิง (Citation) ใน Referred Journal หรือใน ฐานข้อมูลระดับนานาชาติ เท่ากับ-.....บทความ 3. จำนวนอาจารย์ประจำทั้งหมดนับรวมที่ลาศึกษาต่อ เท่ากับ.....คน 4. จำนวนนักวิจัยประจำทั้งหมดนับรวมที่ลาศึกษาต่อ เท่ากับ.....คน 5. ร้อยละของบทความวิจัยที่ได้รับการอ้างอิง (Citation) ใน Referred Journal หรือในฐานข้อมูลระดับชาติหรือระดับนานาชาติต่ออาจารย์ ประจำ เท่ากับร้อยละ.....-.....(1+2)/(3+4)	เกณฑ์การประเมิน : 1 คะแนน = ร้อยละ 1 - ร้อยละ 14 2 คะแนน = ร้อยละ 15 – ร้อยละ 19 3 คะแนน = มากกว่าหรือเท่ากับร้อยละ 20	0

จุดเด่น

-
-

ปัจจัยสนับสนุน

-
-

ปัญหาและอุปสรรค

- ไม่ได้รับการแจ้งข้อมูลจากนักวิจัย
-

จุดที่ควรพัฒนา

-
-

ข้อมูลเอกสารอ้างอิง

-
-

รายงานการประเมินตนเององค์ประกอบที่ 4 การวิจัย

ตัวบ่งชี้ ที่	ชื่อตัวบ่งชี้	ผลการดำเนินงาน	เกณฑ์การให้คะแนน	คะแนนการ ประเมินตนเอง
4.7	ร้อยละของอาจารย์ประจำได้รับทุนทำวิจัยหรืองานสร้างสรรค์จากภายในและภายนอกมหาวิทยาลัยฯ	1. จำนวนอาจารย์ประจำที่ได้รับทุนทำวิจัยหรืองานสร้างสรรค์จากภายในมหาวิทยาลัยฯ...161....คน 2. จำนวนอาจารย์ประจำที่ได้รับทุนทำวิจัยหรืองานสร้างสรรค์จากภายนอกมหาวิทยาลัยฯ11.....คน 3. จำนวนนักวิจัยที่มีชื่ออาจารย์ประจำที่ได้รับทุนทำวิจัยหรืองานสร้างสรรค์จากภายในมหาวิทยาลัยฯ-.....คน 4. จำนวนนักวิจัยที่มีชื่ออาจารย์ประจำที่ได้รับทุนทำวิจัยหรืองานสร้างสรรค์จากภายนอกมหาวิทยาลัยฯ-.....คน 5. จำนวนอาจารย์ประจำทั้งหมดไม่นับรวมที่ลาศึกษาต่อ 812 คน 6. จำนวนนักวิจัยประจำทั้งหมดไม่นับรวมที่ลาศึกษาต่อ...-.....คน 7. ร้อยละของอาจารย์ประจำที่ได้รับทุนทำวิจัยหรืองานสร้างสรรค์จากภายในและภายนอกมหาวิทยาลัยฯ เท่ากับร้อยละ 21.18 $((1+2+3+4) \times 100) / (5+6)$	1 คะแนน = น้อยกว่าร้อยละ 40 2 คะแนน = มากกว่าหรือเท่ากับร้อยละ 40 3 คะแนน = มากกว่าหรือเท่ากับร้อยละ 60	1

จุดเด่น

หน่วยงานมีการจัดโครงการอบรมสัมมนาเพื่อพัฒนาศักยภาพนักวิจัย ให้แก่อาจารย์และบุคลากรของมหาวิทยาลัยฯ

ปัจจัยสนับสนุน

- มหาวิทยาลัยให้การสนับสนุนอาจารย์และบุคลากรไปทำวิจัยทุกประเภท โดยให้การสนับสนุนด้านงบประมาณ
- อาจารย์และบุคลากรของมหาวิทยาลัยเป็นผู้มีความรู้ ความสามารถ

ปัญหาและอุปสรรค

- งบประมาณที่สนับสนุนให้อาจารย์ทำวิจัยมีน้อย ทำให้นักวิจัยพลาดโอกาสในการทำวิจัย
- เนื่องจากช่องทางการรับทุนทำวิจัยของอาจารย์มีหลายช่องทาง การรวบรวมข้อมูลให้ครบถ้วนจึงทำได้ค่อนข้างยาก

จุดที่ควรพัฒนา

- แสวงหาแหล่งทุนจากภายนอกเพื่อให้การสนับสนุนแก่นักวิจัยเพื่อสร้างผลงานวิจัย

ข้อมูลเอกสารอ้างอิง

- เอกสารแสดงรายชื่ออาจารย์และนักวิจัยที่ได้รับทุนทำวิจัยจากภายใน (เอกสารหมายเลข 4.7.1)
- เอกสารแสดงรายชื่ออาจารย์และนักวิจัยที่ได้รับทุนทำวิจัยจากภายนอก (เอกสารหมายเลข 4.7.2)

รายงานการประเมินตนเององค์ประกอบที่ 5 การบริการวิชาการแก่สังคม

ตัวบ่งชี้ ที่	ชื่อตัวบ่งชี้	ผลการดำเนินงาน	เกณฑ์การให้คะแนน	คะแนนการ ประเมินตนเอง
5.1	มีระบบและกลไกในการบริการทางวิชาการแก่สังคมตามเป้าหมายของสถาบัน	<ol style="list-style-type: none"> 1. จัดทำแผนการดำเนินงานของคลินิกเทคโนโลยี ประจำปี 2. จัดทำคำสั่งแต่งตั้งคณะทำงานคลินิกเทคโนโลยี 3. มีระเบียบการให้บริการวิชาการแก่สังคม 4. มีการรายงานผลการดำเนินงานประจำปี โครงการที่ได้รับบ จากคลินิกเทคโนโลยี 5. มีการประเมินผลเป็นรายงานฉบับสมบูรณ์ 	<p>เกณฑ์มาตรฐาน : ระดับ</p> <ol style="list-style-type: none"> 1. มีการจัดทำนโยบาย แผนกลยุทธ์ และแผนดำเนินงานของการบริการวิชาการแก่สังคม 2. มีคณะกรรมการ คณะทำงานหรือหน่วยงานดำเนินการให้ บริการวิชาการแก่สังคมตามแผนที่กำหนด 3. มีการกำหนดหลักเกณฑ์และหรือระเบียบในการให้บริการ วิชาการแก่สังคม 4. มีการประเมินผลการปฏิบัติงานตามแผนที่กำหนด 5. มีการนำผลการประเมินไปปรับปรุงการบริการวิชาการแก่ สังคม 6. มีการจัดทำแผนการเชื่อมโยงและบูรณาการ การบริการทางวิชาการแก่สังคมเข้ากับการเรียนการสอน หรือ การวิจัย หรือการทำนุบำรุงศิลปวัฒนธรรม 7. มีการประเมินสัมฤทธิผลและนำผลการประเมินไปพิจารณา ปรับปรุงความเชื่อมโยงและบูรณาการระหว่างบริการ วิชาการแก่สังคมกับภารกิจอื่น ๆ ของสถาบัน 	1

รายงานการประเมินตนเององค์ประกอบที่ 5 การบริการวิชาการแก่สังคม

ตัวบ่งชี้ ที่	ชื่อตัวบ่งชี้	ผลการดำเนินงาน	เกณฑ์การให้คะแนน	คะแนนการ ประเมินตนเอง
			เกณฑ์การประเมิน : 1 คะแนน = มีการดำเนินการไม่ครบ 5 ข้อแรก 2 คะแนน = มีการดำเนินการ 5-6 ข้อแรก 3 คะแนน = มีการดำเนินการครบทุกข้อ	

จุดเด่น

- มีบุคลากรทำหน้าที่ในการประสานงานโครงการโดยเฉพาะ
- มีการสนับสนุนงบประมาณ จากกระทรวงวิทยาศาสตร์และเทคโนโลยีทุกปี

ปัจจัยสนับสนุน

- มีการสนับสนุนในด้านงบประมาณประจำปี จากกระทรวงวิทยาศาสตร์ฯ
- มีคณะทำงานที่รับผิดชอบงานโครงการเฉพาะทำให้การดำเนินงานเป็นไปด้วยความสะดวก

ปัญหาและอุปสรรค

- งบประมาณที่ได้รับการสนับสนุนยังมีน้อย

จุดที่ควรพัฒนา

- ควรมีการประชุมสัมพันธให้ทุกหน่วยงานมีส่วนร่วมในการจัดทำแผนการดำเนินงานประจำปี
- ควรมีการสนับสนุนงบประมาณจากทางมหาวิทยาลัยฯ อีกช่องทางหนึ่ง

ข้อมูลเอกสารอ้างอิง

- แผนการดำเนินงานคลินิกเทคโนโลยีประจำปี 2549 (เอกสารหมายเลข 5.1.1)
- คำสั่งแต่งตั้งคณะทำงานคลินิกเทคโนโลยี มหาวิทยาลัยเทคโนโลยีราชมงคลธัญบุรี ที่ 964/2548 (เอกสารหมายเลข 5.1.2)
- แบบฟอร์มการเสนอขอของบประมาณประจำปี คลินิกเทคโนโลยี (เอกสารหมายเลข 5.1.3)
- รายงานผลการปฏิบัติงาน ประจำปี 2549 คลินิกเทคโนโลยี (เอกสารหมายเลข 5.1.4)
- ระเบียบว่าด้วยโครงการบริการสังคมของสถาบันฯ พ.ศ. 2545 (เอกสารหมายเลข 5.1.5)

รายงานการประเมินตนเององค์ประกอบที่ 5 การบริการวิชาการแก่สังคม

ตัวบ่งชี้ ที่	ชื่อตัวบ่งชี้	ผลการดำเนินงาน	เกณฑ์การให้คะแนน	คะแนนการ ประเมินตนเอง
5.3	ร้อยละของกิจกรรมหรือโครงการบริการ วิชาการและวิชาชีพที่ตอบสนองความ ต้อง การพัฒนาและเสริมสร้างความ เข้มแข็ง ของสังคมชุมชน ประเทศชาติและ นานาชาติต่ออาจารย์ประจำ	1. จำนวนกิจกรรมหรือโครงการบริการวิชาการและวิชาชีพที่ ตอบสนองความต้องการพัฒนาและเสริมสร้างความเข้มแข็งของ สังคมชุมชน ประเทศชาติและนานาชาติ เท่ากับ.....4..... โครงการ/กิจกรรม 2. จำนวนอาจารย์ประจำทั้งหมดไม่นับรวมที่ลาศึกษาต่อ เท่ากับ812....คน 3. ร้อยละของกิจกรรมหรือโครงการบริการวิชาการและวิชาชีพที่ ตอบสนองความต้องการพัฒนาและเสริมสร้างความเข้มแข็งของ สังคม ชุมชน ประเทศชาติและนานาชาติต่ออาจารย์ประจำ เท่ากับร้อยละ.....0.49.....(1×100)/2	เกณฑ์การประเมิน : 1 คะแนน = น้อยกว่าร้อยละ 25 2 คะแนน = มากกว่าหรือเท่ากับร้อยละ 25 3 คะแนน = มากกว่าหรือเท่ากับร้อยละ 40	1

จุดเด่น

- อาจารย์ประจำมีความพร้อมในการที่จะให้บริการวิชาการและวิชาชีพ
- มีผลงานวิจัยที่พร้อมจะให้บริการวิชาการและวิชาชีพ.

ปัจจัยสนับสนุน

- ได้รับการสนับสนุนทางด้านงบประมาณจากภายใน และหน่วยงานภายนอก.

ปัญหาและอุปสรรค

- จำนวนโครงการบริการวิชาการที่ได้รับการสนับสนุนมีน้อย.
- ได้รับการสนับสนุนด้านงบประมาณน้อย

จุดที่ควรพัฒนา

- พัฒนางานบริการวิชาการ ให้มีศักยภาพมากยิ่งขึ้น
- พัฒนาการบริการวิชาการและวิชาชีพให้ครอบคลุมทุกสาขาวิชา และให้ตรงกับความต้องการของผู้รับบริการ

ข้อมูลเอกสารอ้างอิง

- ข้อเสนอโครงการที่ได้รับงบคลินิกเทคโนโลยี (เอกสารหมายเลข 5.3.1)
- โครงการจัดนิทรรศการประจำปี 2549 (เอกสารหมายเลข 5.3.2)

รายงานการประเมินตนเององค์ประกอบที่ 5 การบริการวิชาการแก่สังคม

ตัวบ่งชี้ ที่	ชื่อตัวบ่งชี้	ผลการดำเนินงาน	เกณฑ์การให้คะแนน	คะแนนการ ประเมินตนเอง
5.6	ค่าใช้จ่ายและมูลค่าของมหาวิทยาลัยฯ ในการบริการวิชาการและวิชาชีพเพื่อสังคมต่ออาจารย์ประจำ	<ol style="list-style-type: none"> 1. จำนวนค่าใช้จ่ายของมหาวิทยาลัยฯ ในการบริการวิชาการและวิชาชีพเพื่อสังคม เท่ากับ 170,005 บาท 2. จำนวนมูลค่าของมหาวิทยาลัยฯ ในการบริการวิชาการและวิชาชีพเพื่อสังคม เท่ากับ - บาท 3. จำนวนอาจารย์ประจำทั้งหมดไม่นับรวมที่ลาศึกษาต่อ 812 คน 4. ค่าใช้จ่ายและมูลค่าของมหาวิทยาลัยฯ ในการบริการวิชาการและวิชาชีพเพื่อสังคมต่ออาจารย์ประจำ เท่ากับ 209.36 บาทต่อคน $(1+2)/3$ 	<p>เกณฑ์การประเมิน :</p> <ol style="list-style-type: none"> 1 คะแนน = น้อยกว่า 6,500 บาท 2 คะแนน = มากกว่าหรือเท่ากับ 6,500 3 คะแนน = มากกว่าหรือเท่ากับ 10,000 	1

จุดเด่น

- มีการให้บริการวิชาการและวิชาชีพแก่ชุมชน โครงการอบรมถ่ายทอดเทคโนโลยีเฉพาะสาขา.

ปัจจัยสนับสนุน

- ได้รับการสนับสนุนงบประมาณจากหน่วยงานภายนอก

ปัญหาและอุปสรรค

- จำนวนโครงการที่ได้รับสนับสนุนงบประมาณมีน้อย

จุดที่ควรพัฒนา

- พัฒนางานบริการวิชาการและวิชาชีพให้ครอบคลุมทุกสาขาวิชา
- พัฒนาโครงการให้มีศักยภาพมากขึ้น เพื่อที่จะได้พิจารณาขอรับบริการสนับสนุนงบประมาณเพิ่มขึ้น

ข้อมูลเอกสารอ้างอิง

- รายละเอียดข้อเสนอโครงการคลินิกเทคโนโลยี (เอกสารหมายเลข 5.6.1)
- จำนวนโครงการจัดนิทรรศการประจำปี 2549 (เอกสารหมายเลข 5.6.2)

รายงานการประเมินตนเององค์ประกอบที่ 7 การบริหารและการจัดการ

ตัวบ่งชี้ ที่	ชื่อตัวบ่งชี้	ผลการดำเนินงาน	เกณฑ์การให้คะแนน	คะแนนการ ประเมินตนเอง
7.1	คณะกรรมการบริหารใช้หลักธรรมาภิบาลในการบริหารจัดการและสามารถผลักดันสถาบันให้แข่งขันได้ในระดับสากล	คณะกรรมการบริหารมีการกำหนดทิศทางการยุทธศาสตร์และนโยบายการดำเนินงานด้านการวิจัยและพัฒนาที่สอดคล้องกับยุทธศาสตร์นโยบายการวิจัยของประเทศและยุทธศาสตร์นโยบายการวิจัยของมหาวิทยาลัย เปิดโอกาสให้กรรมการบริหารมีส่วนร่วมในการกำหนดทิศทางและมีการติดตามผลการดำเนินงานด้านการวิจัยและพัฒนาของมหาวิทยาลัยมากกว่าปีละ 2 ครั้ง	<p>เกณฑ์มาตรฐาน : ข้อ</p> <ol style="list-style-type: none"> 1. คณะกรรมการบริหารมีบทบาทสำคัญในการกำหนดทิศทางการยุทธศาสตร์และนโยบายของสถาบัน 2. คณะกรรมการบริหารมีการติดตามผลการดำเนินงานตามภารกิจหลักของสถาบันมากกว่าปีละ 2 ครั้ง 3. มีการประชุมกรรมการสภาสถาบันอย่างต่ำร้อยละ 80 ของแผน ในการประชุมแต่ละครั้งมีกรรมการเข้าร่วมโดยเฉลี่ยไม่น้อยกว่าร้อยละ 80 โดยมีการส่งเอกสารให้กรรมการสภาสถาบัน อย่างน้อย 7 วันก่อนการประชุม 4. คณะกรรมการบริหารจัดให้มีการประเมินผลงานของผู้บริหารหรือผู้บริหารสูงสุดตามหลักเกณฑ์ที่ตกลงกันไว้ล่วงหน้า 5. คณะกรรมการบริหารมีการดำเนินงานโดยใช้หลักธรรมาภิบาลและ ส่งเสริมการบริหารงานโดยใช้หลักธรรมาภิบาลทั่วทั้งองค์กร 	1

รายงานการประเมินตนเององค์ประกอบที่ 7 การบริหารและการจัดการ

ตัวบ่งชี้ ที่	ชื่อตัวบ่งชี้	ผลการดำเนินงาน	เกณฑ์การให้คะแนน	คะแนนการ ประเมินตนเอง
			<p>เกณฑ์การประเมิน :</p> <p>1 คะแนน = มีการดำเนินการไม่ครบ 4 ข้อ</p> <p>2 คะแนน = มีการดำเนินการ 4 ข้อ</p> <p>3 คะแนน = มีการดำเนินการครบทุกข้อ</p>	

จุดเด่น

- มหาวิทยาลัยกำหนดวิสัยทัศน์ พันธกิจ กลยุทธ์
-

ปัจจัยสนับสนุน

- มหาวิทยาลัยได้รับการยกฐานะจาก “สถาบันเทคโนโลยีราชมงคล” เป็น มหาวิทยาลัยเทคโนโลยีราชมงคลธัญบุรีโดยจัดเป็นมหาวิทยาลัยใหม่
เกิดความชัดเจนในการกำหนดวิสัยทัศน์ พันธกิจ กลยุทธ์ เพื่อสู่เป้าหมายการเป็นมหาวิทยาลัยที่สอนระดับปริญญาและบัณฑิตศึกษา

ปัญหาและอุปสรรค

- มหาวิทยาลัยอยู่ในช่วงปรับเปลี่ยนโครงสร้างองค์กร ผู้บริหาร ทำให้การบริหารจัดการ การผลักดันทิศทางยุทธศาสตร์และนโยบายไม่เต็มที่เท่าที่ควร

จุดที่ควรพัฒนา

- ควรพัฒนาและเสริมสร้างศักยภาพของบุคลากรให้สูงมากขึ้น อย่างเหมาะสมและภายใต้การใช้ทรัพยากรอย่างคุ้มค่าและเกิดประโยชน์สูงสุด
- ควรพัฒนาให้เกิดความร่วมมือระหว่างหน่วยงานสนับสนุนด้วยกันและระหว่างบุคลากร สวพ. กับนักวิจัย

ข้อมูลเอกสารอ้างอิง

- วิสัยทัศน์ พันธกิจ ของมหาวิทยาลัยเทคโนโลยีราชมงคลธัญบุรี (เอกสารหมายเลข 7.1.1)

รายงานการประเมินตนเององค์ประกอบที่ 7 การบริหารและการจัดการ

ตัวบ่งชี้ ที่	ชื่อตัวบ่งชี้	ผลการดำเนินงาน	เกณฑ์การให้คะแนน	คะแนนการ ประเมินตนเอง
7.2	ภาวะผู้นำของผู้บริหารทุกระดับของ สถาบัน	ผู้บริหารหน่วยงานสถาบันวิจัยและพัฒนาจากการ แต่งตั้งจากอธิการบดีมหาวิทยาลัยเทคโนโลยีราชมงคล ธัญบุรี	<p>เกณฑ์มาตรฐาน : ระดับ</p> <ol style="list-style-type: none"> 1. มีกระบวนการสรรหาผู้บริหารที่เป็นระบบโปร่งใส ตรวจสอบ ได้ 2. ผู้บริหารดำเนินการบริหารด้วยหลักธรรมาภิบาลและใช้ ศักยภาพภาวะผู้นำที่มีอยู่โดยคำนึงถึงประโยชน์ของสถาบัน และผู้มีส่วนได้ส่วนเสีย 3. มีกระบวนการประเมินศักยภาพและผลการปฏิบัติงานของผู้ บริหารที่ชัดเจนและเป็นที่ยอมรับในสถาบัน 4. มีการจัดทำแผนและกลไกการพัฒนาศักยภาพของ ผู้บริหารตามผลการประเมิน และดำเนินการตามแผนอย่าง ครบถ้วน <p>เกณฑ์การประเมิน :</p> <ol style="list-style-type: none"> 1 คะแนน = มีการดำเนินการไม่ครบ 3 ข้อแรก 2 คะแนน = มีการดำเนินการ 3 ข้อแรก 3 คะแนน = มีการดำเนินการครบทุกข้อ 	0

จุดเด่น

-
-

ปัจจัยสนับสนุน

- การเปิดโอกาสให้หน่วยงานภายนอก เช่น ก.พ.ร. สมศ. เข้ามามีส่วนร่วมในการพัฒนา การเข้ามาประเมินคุณภาพของหน่วยงาน รวมถึงการมีส่วนร่วมของประชาชน ผู้ประกอบการต่าง ๆ

ปัญหาและอุปสรรค

- ความชัดเจนในด้านโครงสร้างองค์กร มหาวิทยาลัยเทคโนโลยีราชมงคลธัญบุรี โครงการหน่วยงานของมหาวิทยาลัยฯ

จุดที่ควรพัฒนา

- การพัฒนากระบวนการสรรหาผู้บริหารอย่างมีส่วนร่วม ตรวจสอบได้

ข้อมูลเอกสารอ้างอิง

- คำสั่งมหาวิทยาลัยเทคโนโลยีราชมงคลธัญบุรี เรื่อง แต่งตั้งผู้อำนวยการ รองผู้อำนวยการ (เอกสารหมายเลข 7.2.1)

รายงานการประเมินตนเององค์ประกอบที่ 7 การบริหารและการจัดการ

ตัวบ่งชี้ ที่	ชื่อตัวบ่งชี้	ผลการดำเนินงาน	เกณฑ์การให้คะแนน	คะแนนการ ประเมินตนเอง
7.3	มีการพัฒนาหน่วยงานสู่องค์กรเรียนรู้	<ul style="list-style-type: none"> - มีการเผยแพร่ข้อมูลเกี่ยวกับการจัดการความรู้ (Knowledge Management, Km) ประชาสัมพันธ์แก่บุคลากรภายในสถาบันวิจัยและพัฒนาและจัดทำแผนการจัดการความรู้ - มีการแต่งตั้งคณะกรรมการจัดการความรู้ของสถาบันวิจัยและพัฒนา 	<p>เกณฑ์มาตรฐาน : ระดับ</p> <ol style="list-style-type: none"> 1. มีการทบทวนและจัดทำแผนการจัดการความรู้เพื่อมุ่งสู่องค์กรแห่งการเรียนรู้ และประชาสัมพันธ์เผยแพร่ให้ประชาคมของสถาบันรับทราบ 2. มีการดำเนินการตามแผนจัดการความรู้และประสบความสำเร็จตามเป้าหมายไม่น้อยกว่าร้อยละ 50 3. มีการดำเนินการตามแผนจัดการความรู้และประสบความสำเร็จตามเป้าหมายร้อยละ 100 4. มีการติดตามประเมินผลความสำเร็จของการจัดการความรู้ 5. มีการนำผลการประเมินไปปรับใช้ในการพัฒนากระบวนการจัดการความรู้ให้เป็นส่วนหนึ่งของกระบวนการงานปกติและปรับปรุงแผนการจัดการความรู้ 	1

รายงานการประเมินตนเององค์ประกอบที่ 7 การบริหารและการจัดการ

ตัวบ่งชี้ ที่	ชื่อตัวบ่งชี้	ผลการดำเนินงาน	เกณฑ์การให้คะแนน	คะแนนการ ประเมินตนเอง
			<p>เกณฑ์การประเมิน :</p> <p>1 คะแนน = มีการดำเนินการไม่ครบ 3 ข้อแรก</p> <p>2 คะแนน = มีการดำเนินการ 3 ข้อแรก</p> <p>3 คะแนน = มีการดำเนินการอย่างน้อย 4 ข้อแรก</p>	

จุดเด่น

-
-

ปัจจัยสนับสนุน

- ผู้บริหารมหาวิทยาลัยเห็นความสำคัญและสนับสนุนการพัฒนาสถาบันสู่องค์การเรียนรู้

ปัญหาและอุปสรรค

- การปรับโครงสร้างองค์กร ผู้บริหารทุกระดับมหาวิทยาลัยและหน่วยงานย่อย ทำให้การดำเนินงานขาดความต่อเนื่อง

จุดที่ควรพัฒนา

- การสร้างความตระหนักเกี่ยวกับการจัดการความรู้ของสถาบันวิจัยและพัฒนา

ข้อมูลเอกสารอ้างอิง

-

ERROR: syntaxerror
OFFENDING COMMAND: --nostringval--

STACK:

141
1014
3